

การเลี้ยงโคเนื้อ



ศูนย์ศึกษาการพัฒนาฟักทอง
อันเนื่องมาจากพระราชดำริ

การเลี้ยงโคนม





การเลี้ยงโคเนื้อ

ลูกโคเป็นผลผลิตหลักของการเลี้ยงแม่โคเนื้อ การเลี้ยงโคเนื้อจะให้ได้กำไรจะต้องสามารถผลิตลูกโคให้ได้จำนวนมาก เช่น แม่โคควรสามารถให้ลูกได้ปีละตัว เมื่อหย่านมลูกโคมีขนาดใหญ่และมีคุณภาพดีเป็นที่ต้องการของตลาดจึงจะขายได้ราคาดี การที่สามารถทำกำไรที่ดีดังกล่าวจะต้องเริ่มตั้งแต่เลือกพันธุ์ที่เลี้ยงให้เหมาะกับระบบหรือวิธีการจัดการเลี้ยงดู ให้อาหารให้เหมาะสมกับความต้องการของโคระยะเลี้ยงๆ และมีการจัดการเลี้ยงดูที่เลี้ยง

การเลี้ยงโคเนื้อที่จะให้ผู้เลี้ยงได้กำไรตอบแทนมากจะต้องเริ่มตั้งแต่การเลือกพันธุ์โคที่จะเลี้ยงให้เหมาะกับระบบการเลี้ยงและวัตถุประสงค์ที่จะเลี้ยง เช่น ลูกโคที่ผลิตได้จะสนองความต้องการของตลาดประเภทใด สำหรับผู้ที่เพิ่งจะเริ่มเลี้ยงโคปัญหาสำคัญคือจะเลี้ยงโคพันธุ์อะไร ดังนั้นจะต้องทราบว่าโคพันธุ์ต่างๆ ที่จะหาได้มีคุณสมบัติอย่างไร เหมาะสมกับวิธีการที่เราจะเลี้ยงหรือไม่ ควรซื้อโคที่มีลักษณะอย่างไร

พันธุ์โค

โคเนื้อหลายพันธุ์ แต่ในที่นี้จะกล่าวเฉพาะพันธุ์ที่มีอยู่ค่อนข้างแพร่หลาย ในประเทศไทยที่สามารถหาซื้อใช้ทำพันธุ์ได้เท่านั้น

โคพื้นเมือง (Native Cattle)

โคพื้นเมืองของไทยมีลักษณะใกล้เคียงกับโคพื้นเมืองของประเทศเพื่อนบ้านในแถบเอเชีย ลักษณะรูปร่าง กะทัดรัด ลำตัวเล็ก ขาเรียวยาว เพศผู้มีตะโพนกขนาดเล็ก มีเหนียงคอแต่ไม่หย่อนยานมาก หูเล็ก หนั่งใต้ท้องเรียบ มีสีไม่แน่นอน เช่น สีแดงอ่อน เหลืองอ่อน ดำ ขาวนวล น้ำตาลอ่อน และอาจมีสีประรวมอยู่ด้วย เพศผู้โตเต็มที่หนักประมาณ 300 – 350 กก. เพศเมีย 200 – 250 กก.



ข้อดี

1. เลี้ยงง่าย หากินเก่ง ไม่เลือกอาหาร เพราะผ่านการคัดเลือกแบบธรรมชาติในการเลี้ยงแบบไล่ต้อนโดยเกษตรกร และสามารถปรับตัวให้เข้าการเลี้ยงโดยใช้ทรัพยากรที่มีอยู่ในพื้นที่ซึ่งมีอยู่อย่างจำกัดได้เป็นอย่างดี
2. ให้ออกดก ส่วนใหญ่ให้ปีละตัว เพราะเกษตรกรคัดเลือกแม่โคที่ไม่ให้ลูกออกอยู่เสมอ
3. ทนทานต่อโรคและแมลงและสภาพอากาศในบ้านเราได้ดี
4. ใช้แรงงานได้ดี
5. แม่โคเนื้อพื้นเมืองเหมาะที่จะนำมาผสมพันธุ์กับพ่อพันธุ์หรือผสมเทียมกับพันธุ์อื่น เช่น บราห์มัน โคพันธุ์ตาก โคพันธุ์กำแพงแสน หรือโคकिनทร์บุรี
6. มีเนื้อแน่น เหมาะสมกับการประกอบอาหารแบบไทย
7. สามารถใช้งานได้

ข้อเสีย

1. เป็นโคขนาดเล็ก เพราะคัดเลือกมาในสภาพการเลี้ยงที่มีอาหารจำกัด
2. ไม่เหมาะที่จะนำมาเลี้ยงขุน เพราะขนาดเล็กไม่สามารถทำน้ำหนักซากได้ตามที่ตลาดโคขุนต้องการ คือที่น้ำหนักมีชีวิต 450 กก. และเนื้อไม่มีไขมันแรก
3. เนื่องจากแม่โคมีขนาดเล็กจึงไม่เหมาะสมที่จะผสมพันธุ์ที่มีขนาดใหญ่ เช่น ชาร์โลเลส์ และซิมเมนทัส เพราะอาจมีปัญหาการคลอดยาก

โคพันธุ์ บราห์มัน (Brahman)

มีต้นกำเนิดในประเทศอินเดีย แต่ถูกปรับปรุงพันธุ์นี้ที่ในบ้านเราส่วนใหญ่นำเข้ามาจากสหรัฐอเมริกา และออสเตรเลีย แล้วนำมาคัดเลือกปรับปรุงพันธุ์โดยกรมปศุสัตว์และฟาร์มของเกษตรกรรายใหญ่ในประเทศ



เป็นโคที่มีขนาดค่อนข้างใหญ่ ลำตัวกว้าง ยาว และลึก ได้สัดส่วนหลังตรง หนอกใหญ่ หูใหญ่ยาว จมูก ริมน้ปาก ขนตา กีบเท้าและหนังเป็นสีดำ เหนียงที่คอและหนังใต้ท้องหย่อนยาน โคนหางใหญ่ พูหางสีดำ สีจะมีสีขาว เทา และแดง ที่นิยมเลี้ยงกันมากคือสีขาว เพศผู้โตเต็มที่น้ำหนักประมาณ 800 – 1,200 กก. เพศเมียประมาณ 500 – 700 กก.

ข้อดี

1. ปรับตัวเข้ากับสภาพอากาศร้อนของเมืองไทยได้ดี
2. ทนทานต่อโรคและแมลง โตเร็ว
3. เหมาะสมเป็นโคพื้นฐานเพื่อผลิตโคเนื้อคุณภาพดีและโคนม เช่น ผสมกับพันธุ์ชาร์โรเลต์เพื่อผลิตโคขุน ผสมกับพันธุ์โฮลสไตน์ฟรีเซียน (ขาวดำ) เพื่อผลิตโคนม ผสมกับพันธุ์ซิมเมนทัลเพื่อผลิตโคกึ่งเนื้อกึ่งนม
4. สามารถใช้งานได้

ข้อเสีย

1. เป็นโคพันธุ์ที่มีอัตราการผสมติดค่อนข้างต่ำ ให้ลูกตัวแรกช้า และให้ลูกค่อนข้างห่าง
2. ส่วนใหญ่เลือกกินเฉพาะหญ้าที่มีคุณภาพดี เมื่อหญ้าขาดแคลนร่างกายจะทรุดโทรม ซึ่งเห็นได้จากเมื่อปล่อยเข้าแปลงหญ้าจะเดินตระเวน ทั่วแปลงหญ้าก่อนแล้วจึงค่อยเลือกกินหญ้า

โคพันธุ์ชาร์โรเลต์ (Chrolais)

มีต้นกำเนิดในประเทศฝรั่งเศสมีสีขาวครีมตลอดทั้งตัว รูปร่างมีลักษณะเป็นสี่เหลี่ยมผืนผ้า ขาสั้น ลำตัวกว้าง ยาว และลึก มีกล้ามเนื้อตลอดทั้งตัว นิสัยเชื่อง เป็นโคที่มีขนาดใหญ่มากเพศผู้โตเต็มที่ขนาดใหญ่มากเพศผู้เมื่อโคโตเต็มที่หนักประมาณ 1,000 กก. เพศเมีย 700 – 800 กก.



ข้อดี

1. มีการเติบโตเร็ว ซากมีขนาดใหญ่ เนื้อนุ่ม เนื้อสันมีไขมันแทรก (marbling) เป็นที่ต้องการของตลาดเนื้อโคที่มีคุณภาพดี
2. เหมาะสมที่จะนำมาผสมกับแม่โคบราห์มัน หรือลูกผสมบราห์มันเพื่อนำลูกมาเลี้ยงเป็นโคขุน

ข้อเสีย

1. ถ้าเลี้ยงเป็นพันธุ์แท้หรือมีสายเลือดสูงๆ จะไม่ทนต่อสภาพอากาศในบ้านเรา
2. ไม่เหมาะสมที่จะใช้ผสมกับแม่โคขนาดเล็กเพราะอาจทำให้คลอดยาก

โคพันธุ์ซิมเมนทัล (Simmental)

มีถิ่นกำเนิดในประเทศสวิสเซอร์แลนด์ นิยมเลี้ยงกันในประเทศยุโรป ในเยอรมันเรียกว่าพันธุ์เฟคฟี (Fleischvieh) ได้รับการปรับปรุงพันธุ์เป็นโคกึ่งเนื้อกึ่งนม ในประเทศสหรัฐอเมริกานำไปคัดเลือกปรับปรุงพันธุ์ให้เป็นโคเนื้อ ลำตัวมีสีน้ำตาลหรือแดงเข้มไปจนถึงสีฟ้าหรือเหลืองทองหรือมีสีขาวกระจายแทรกทั่วไป หน้าขาว ท้องขาว และขาขาว เป็นโคขนาดใหญ่โครงร่างเป็นสี่เหลี่ยม ลำตัวยาว ลีกริม บั้นท้ายใหญ่ ช่วงขาสั้นและแข็งแรง เพศผู้โตเต็มที่น้ำหนักประมาณ 1,100 – 1,300 กก. เพศเมีย 650 – 800 กก.

**ข้อดี**

1. มีการเติบโตเร็ว ซากใหญ่ เนื้อนุ่ม เนื้อสันมีไขมันแทรก (marbling) เป็นที่ต้องการของตลาดเนื้อโคคุณภาพดี
2. เหมาะสมที่จะนำมาผสมกับแม่โคบราห์มันหรือลูกผสมบราห์มันเพื่อนำลูกมาเลี้ยงเป็นโคขุน ลูกเพศเมียสามารถใช้รีดนมได้

ข้อเสีย

1. ถ้าเลี้ยงเป็นพันธุ์แท้หรือมีสายเลือดสูงๆ จะไม่ทนต่อสภาพอากาศในบ้านเรา
2. ไม่เหมาะสมที่จะใช้ผสมกับแม่โคขนาดเล็กเพราะอาจทำให้คลอดยาก
3. เนื่องจากเนื้อมีสีแดงเข้มเมื่อเลี้ยงเป็นโคขุนอาจไม่น่ากินเท่ากับพันธุ์ชาโรเลส์

โคพันธุ์ตาก (Tak Beef Cattle)

เป็นโคลูกผสมระหว่างพันธุ์ซาร์โรเล่ส์กับพันธุ์บราห์มัน โดยกรมปศุสัตว์ได้มอบหมายให้ศูนย์วิจัยและบำรุงพันธุ์สัตว์ตาก ทำการคัดเลือกเป็นโคเนื้อพันธุ์ใหม่ที่ปรับปรุงพันธุ์ให้เป็นโคเนื้อพันธุ์ใหม่ที่โตเร็ว เนื้อนุ่ม เพื่อทดแทนการนำเข้าพันธุ์โคและเนื้อ



โคคุณภาพดีจากต่างประเทศการสร้างพันธุ์ในฝูงปรับปรุงพันธุ์ดำเนินการโดยนำน้ำเชื้อโคพันธุ์ซาร์โรเล่ส์คุณภาพสูงจากประเทศฝรั่งเศส ผสมกับแม่พันธุ์โคบราห์มันพันธุ์แท้ ได้โคลูกผสมชั่วที่ 1 (เรียกว่าโคพันธุ์ตาก 1) ที่มีเลือด 50 % ซาร์โรเล่ส์ และ 50 % บราห์มัน แล้วผสมแม่โคเพศเมียชั่วที่ 1 ดังกล่าวด้วยน้ำเชื้อหรือพ่อบราห์มันพันธุ์แท้ได้ลูกโลชั่วที่ 2 (เรียกว่าโคพันธุ์ตาก 2) ซึ่งมีเลือด 25 % ซาร์โรเล่ส์ และ 75 % บราห์มัน จากนั้นผสมแม่โคเพศเมียชั่วที่ 2 ด้วยน้ำเชื้อโคพันธุ์ซาร์โรเล่ส์คุณภาพสูง ได้ลูกโคชั่วที่ 3 (เรียกว่าโคพันธุ์ตาก) ซึ่งมีเลือด 62.5 % ซาร์โรเล่ส์ และ 37.5 % บราห์มัน แล้วนำโคชั่วที่ 3 ผสมกัน คัดเลือกปรับปรุงให้เป็นโคเนื้อพันธุ์ใหม่เรียกว่าโคพันธุ์ตาก

โคพันธุ์ตากมีสีน้ำตาลอ่อนคล้ายสีทอง มีลักษณะลำตัวคล้ายพันธุ์ซาร์โรเล่ส์ เป็นโคขนาดกลาง เพศผู้โตเต็มที่น้ำหนักประมาณ 900 – 1,000 กก. เพศเมีย 600 -700 กก.

ข้อดี

1. มีการเจริญเติบโตเร็ว เนื้อนุ่ม เนื้อสันมีไขมันแทรก (marbling) ซากมีขนาดใหญ่ที่สนองความต้องการของตลาดเนื้อโคคุณภาพดีได้
2. เลี้ยงง่าย หากินเก่ง ไม่เลือกกินหญ้า ทนทานต่อสภาพอากาศร้อนได้ดีพอสมควร
3. เหมาะที่จะนำมาผสมกับแม่โคพื้นเมือง โคบราห์มัน และลูกผสมบราห์มัน เพื่อนำมาเลี้ยงเป็นโคขุนได้
4. แม่พันธุ์ผสมพันธุ์ได้เร็ว ที่ ศูนย์ฯ ตากผสมพันธุ์ที่แม่โคอายุ 14 เดือน น้ำหนัก 280 กก. ขึ้นไป

ข้อเสีย

1. การเลี้ยงต้องอาศัยการดูแลเอาใจใส่พอสมควร ไม่เหมาะที่จะนำไปปล่อยเลี้ยงในป่าโดยไม่ต้องดูแลเอาใจใส่

โคพันธุ์กำแพงแสน (Kampangsan Beef Cattle)

เป็นโคพันธุ์ปรับปรุงโดยมหาลัยเกษตรศาสตร์ วิทยาเขตกำแพงแสนโดยใช้พันธุ์ซาร์โรเล่ส์กับพันธุ์บราห์มันคล้ายกับโค



พันธุ์ตากแต่โคพันธุ์กำแพงแสนเริ่มต้นปรับปรุงพันธุ์จากโคพื้นเมือง โคพันธุ์กำแพงแสนจึงมี สายเลือด 25 % พื้นเมือง 25 % บราห์มัน และ 50 % ชาร์โรเลส์

ลักษณะและคุณสมบัติต่างๆ คล้ายกับพันธุ์โคตาก

โคพันธุ์กบินทร์บุรี (Kabinburi Beef Cattle)

เป็นโคลูกผสมระหว่างพันธุ์ซิมเมนทัลกับพันธุ์บราห์มัน โดยกรมปศุสัตว์ได้มอบหมายให้สถานีวิจัยทดสอบพันธุ์ปราจีนบุรี (ซึ่งตั้งอยู่ที่อำเภอกบินทร์บุรี) ทำการสร้างโคพันธุ์ใหม่ให้เป็นโค กิ่งเนื้อกึ่งนม โดยลูกโคเพศผู้ใช้เป็นโคขุนได้และแม่โคใช้รีดนมได้ การสร้างพันธุ์ในฝูงปรับปรุงพันธุ์ ดำเนินการโดยนำน้ำเชื้อโคพันธุ์ซิมเมนทัลคุณภาพสูงจากประมาณเยอรมัน ผสมกับแม่โคบราห์มันพันธุ์ได้โดยลูกผสมชั่วที่ 1 ที่มีเลือด 50 % ซิมเมนทัล และ 50 % บราห์มัน แล้วผสมโคชั่วที่ 1 เข้าด้วยกัน คัดเลือกปรับปรุงให้เป็นโคเนื้อพันธุ์ใหม่เรียกว่าโคพันธุ์กบินทร์บุรี



โคพันธุ์กบินทร์บุรีมีสีแดงเข้มคล้ายโคพันธุ์ซิมเมนทัล เป็นโคขนาดกลาง เพศผู้ โตเต็มที่ น้ำหนักประมาณ 900 – 1,000 กก. เพศเมีย 600 - 700 กก.

ข้อดี

1. หากเลี้ยงแบบโคเนื้อมีการเติบโตเร็ว ซากมีขนาดใหญ่ที่สนองความต้องการของตลาดเนื้อโคคุณภาพดีได้
2. ทนทานต่อสภาพอากาศร้อนได้ดีพอสมควร
3. เหมาะที่จะนำมาผสมกับโคพื้นเมือง โคบราห์มัน และลูกผสมบราห์มันเพื่อนำลูกเพศผู้มาเลี้ยงเป็นโคขุน ลูกเพศเมียใช้รีดนมได้มากพอสมควร หากจะเลี้ยงเป็นโคนมควรเลี้ยงใกล้กับแหล่งเลี้ยงโคนมที่สามารถรับซื้อน้ำนมดิบได้ จะได้ไม่มีปัญหาในการจำหน่ายนม

ข้อเสีย

1. การเลี้ยงต้องอาศัยการดูแลเอาใจใส่พอสมควร ไม่เหมาะที่จะนำไปปล่อยเลี้ยงในป่าหรือปล่อยในทุ่ง
2. หากใช้แม่โครีดนม ลูกโคที่เกิดออกมาต้องแยกเลี้ยงแบบโคนม ดังนั้นผู้เลี้ยงต้องมีความรู้ในการเลี้ยงโครีดนม และต้องดูแลเอาใจใส่ให้ดี
3. เนื้อสีแดงเข้ม อาจเป็นข้อดีของตลาดเนื้อโคคุณภาพดีเมื่อเปรียบเทียบกับโคลูกผสมชาร์โรเลส์ เช่น โคพันธุ์ตาก และ โคกำแพงแสน

โคพันธุ์เดรัมาสเตอร์ (Droughmaster)

เป็นโคพันธุ์ใหม่ที่ได้รับการปรับปรุงพันธุ์ในประเทศออสเตรเลีย กรมปศุสัตว์เคยนำเข้ามาทดลองเลี้ยง ขณะนี้ยังคงมีเลี้ยงในฟาร์มเอกชนบางแห่ง เป็นโคลูกผสมที่มีสายเลือดโคพันธุ์บราห์มัน 50 – 62.5 % และพันธุ์เฮียร์ฟอร์ดเล็กน้อย มีสีแดง มีทั้งมีเขา และไม่มีเขา มีตระหนกเล็กน้อยตรงหัวไหล่ มีเหนียงหย่อนเล็กน้อย ลำตัวลึกเรียบ ทนแล้ง และอากาศ ร้อนชื้น ทนโรคเห็บ การเจริญเติบโต เปอร์เซ็นต์ซาก และคุณภาพซากดี



โคพันธุ์อินดูบราซิล (Indu Brazil)

เป็นโคที่มีเชื้อสายโคอินเดียเช่นเดียวกับโคบราห์มัน แต่ปรับปรุงพันธุ์ที่ประเทศบราซิล สืบตั้งแต่สี่ขวบจนถึงเทา เกือบดำ สีแดง แดงเรื่อๆ หรือแดงจุดขาว หน้าผากโหนก กว้างค่อนข้างยาว หูมีขนาดกว้างปานกลาง และห้อยยาวมาก ปลายใบหูมักจะบิด เขาแข็ง แรงมักจะเอนไปด้านหลัง หนอกมีขนาดใหญ่ ผิวหนังและเหนียงหย่อนยานมากเป็นโคที่มีขนาดใหญ่และค่อนข้างสูง เพศผู้โตเต็มที่หนักประมาณ 900 – 1,200 กก. เพศเมีย 600 – 700 กก.



ข้อดี

1. เป็นโคทนร้อน ปรับตัวกับสภาพอากาศบ้านเราได้
2. ทนต่อโรคและแมลง

ข้อเสีย

1. ไม่เหมาะที่จะเลี้ยงเป็นโคเนื้อที่ให้ผลตอบแทนทางเศรษฐกิจเนื่องจากเป็นโคขนาดใหญ่ สร้างกล้ามเนื้อช้า ผู้เลี้ยงโคขุนจึงไม่นิยมนำไปเลี้ยงขุน อาจเป็นเพราะในบ้านเราในอดีตนิยมเลี้ยงตัวที่มีลักษณะสวยงาม เช่น หูยาว หน้าผากโหนกกว้าง แทนที่จะเลือกโคที่โตเร็ว การส่งเสริมให้เลี้ยงพันธุ์นี้มากขึ้นจะเป็นการทำลายเศรษฐกิจของประเทศ เพราะจะไปแย่งทรัพยากรที่ควรใช้ในการเลี้ยงโคพันธุ์อื่นที่ให้ผลตอบแทนทางเศรษฐกิจมากกว่า
2. การเลี้ยงต้องอาศัยการดูแลเอาใจใส่พอสมควร ไม่เหมาะที่จะนำไปปล่อยเลี้ยงในป่าหรือทุ่งโดยไม่ดูแลเอาใจใส่

วัตถุประสงค์ในการเลี้ยงโค

ผลผลิตจากการเลี้ยงแม่โคเนื้อคือลูกโค การที่จะจำหน่ายลูกโคได้ขึ้นอยู่กับตลาดมีความต้องการหรือไม่ พันธุ์โคที่เลี้ยงจะต้องสนองวัตถุประสงค์ที่ตลาดต้องการ วัตถุประสงค์ในการเลี้ยงโคเนื้อจำแนกเพื่อผลิตโคพันธุ์แท้เลี้ยงเพื่อผลิตโคขุน และเลี้ยงเพื่อวัตถุประสงค์อื่นๆ รายละเอียดมีดังนี้

เลี้ยงเพื่อผลิตโคพันธุ์

เช่น เลี้ยงโคพื้นเมือง หรือโคบราห์มันพันธุ์แท้ ลูกโคที่ผลิตได้ก็เพื่อจำหน่ายให้ฟาร์มอื่นไปใช้เป็นพ่อแม่พันธุ์ ดังนั้นโคที่เลี้ยงจะต้องมีลักษณะให้ตรงตามพันธุ์ อาจจำเป็นต้องหาซื้อพ่อแม่พันธุ์ที่มีใบพันธุ์ประวัติรับรองจึงจะเป็นที่เชื่อถือของผู้ซื้อ การผลิตโคพันธุ์แท้จะต้องผสมโคพันธุ์แท้จะต้องผสมพันธุ์เฉพาะพ่อแม่พันธุ์ที่เป็นพันธุ์เดียวกันเท่านั้น



ในบ้านเราปัจจุบันโคต่างประเทศพันธุ์แท้หาซื้ออยาก หากซื้อจากต่างประเทศโดยตรงก็มีราคาแพง วิธีการจัดซื้อที่ยุ่งยาก เราสามารถสร้างโคพันธุ์แท้ขึ้นมาโดยใช้แม่โคพื้นเมืองหรือลูกผสมบราห์มันที่มีอยู่มากในบ้านเราเป็นแม่พื้นฐาน แล้วผสมแบบยกระดับสายเลือด (upgrading) ไปเรื่อยๆ โดยทั่วไปพอถึงลูกชั่วที่ 4 ถือว่าเป็นพันธุ์แท้ได้ เนื่องจากโคพันธุ์แท้ต่างจากประเทศที่มีเลือดสูง เช่น พันธุ์ซาร์โรเลส์และซิมเมนทัล เลี้ยงได้อยากในบ้านเราส่วนใหญ่พอสายเลือดถึง 75% จะเลี้ยงอยาก ต้องดูแลเอาใจใส่มาก ผู้ที่มีความสามารถในการเลี้ยงดูแลเอาใจใส่ดีสามารถเลี้ยงได้แต่อาจไม่คุ้มทุน เพราะโคสายเลือดต่างประเทศสูงจะมีปัญหาผสมติดยาก ไม่ทนต่อโรคและแมลง ดังนั้นเมื่อได้ลูกโคชั่วที่ 1 แล้วควรผสมด้วยโคพันธุ์ตาก กำแพงแสน หรือกบินทร์บุรี เพื่อสร้างเป็นพันธุ์แท้ (ตามภาพ) โดยไม่ให้มีสายเลือดของโคพันธุ์ต่างประเทศถึง 75%

เลี้ยงเพื่อผลิตลูกโคขุน

ลูกโคที่ผลิตได้เพื่อนำไปเลี้ยงขุนส่งโรงฆ่า อาจเลี้ยงขุนเองหรือขายให้ฟาร์มอื่นไปขุน ดังนั้นจะต้องทราบว่าคุณโคที่เราผลิตได้นั้นเมื่อเลี้ยงขุนแล้วจะได้ซากที่มีน้ำหนักและคุณภาพตามตลาดต้องการหรือไม่ ตลาดเนื้อคุณภาพดีบ้านเราต้องการน้ำหนักซาก 225 กก.ขึ้นไป ดังนั้นโคพื้นเมืองซึ่งมีขนาดเล็กก็ไม่สามารถใช้เลี้ยงขุนส่งตลาดดังกล่าวได้ คุณภาพซากจำแนกออกตามเกรดและการมีไขมันแทรกในเนื้อสัน หากตลาดต้องการซากที่มีไขมันแทรก พันธุ์ที่ไม่มีไขมันแทรก

มันไม่สามารถนำมาขุนได้

การผลิตลูกโคเพื่อเป็นลูกโคขุนมักใช้การผสมข้ามพันธุ์ โดยใช้พ่อแม่พันธุ์คนละพันธุ์มาผสมพันธุ์กัน ลูกที่ได้จะเป็นลูกผสมที่มีลักษณะดีเด่นกว่าพ่อแม่ เรียกว่า “เฮตเตอโรซิส (heterosis)” การผสมข้ามพันธุ์อาจใช้เพียง 2 พันธุ์ผสมหมุนเวียนกันไปเรื่อยๆ เช่น ใช้พ่อโคชาร์โรเลส์ผสมกับแม่บราห์มันลูกตัวเมียช่วงที่ 2 ผสมด้วยพันธุ์ชาร์โรเลส์หมุนเวียนไปเรื่อยๆ ตามภาพ

อีกวิธีหนึ่งเป็นการผสมข้ามพันธุ์แบบสิ้นสุด (terminal rotational) รูปแบบการผสมจะคงที่ตลอดเพื่อให้ได้ลูกที่มีสัดส่วนของยีนจากแต่ละพันธุ์คงที่ลูกที่ได้ทั้งเพศผู้และเพศเมียจะไม่ใช้ทำพันธุ์ต่อไป (ตามภาพ) แผนการผสมแบบนี้เหมาะที่จะใช้ในบ้านเราเพราะจะสามารถใช้ประโยชน์จากแม่โคพื้นเมืองที่มีอยู่แล้วได้

การเลือกซื้อโค

สำหรับผู้ที่จะเริ่มต้นเลี้ยงโค คำแนะนำในการซื้อโคมาเลี้ยงมีดังนี้

ประเภทโคที่จะซื้อ

โคที่จะซื้ออาจเป็นโคสาวที่ยังไม่ได้รับการผสมพันธุ์ โคสาวตั้งท้องแม่โคที่เคยให้ลูกแล้วแม่โคท้อง หรือแม่โคลูกติด หากซื้อโคสาวอาจราคาถูกแต่ไม่แน่ว่าอาจมีปัญหาการผสมติดหรือไม่ หากซื้อแม่โคท้องหรือมีลูกติดก็แน่ใจได้ว่าไม่มีปัญหาด้านการผสมติด แต่ราคาสูงกว่า การขนส่งแม่โคท้องต้องระมัดระวังไม่ให้แท้ง และควรสอบถามว่าพ่อพันธุ์ของลูกในท้องเป็นพันธุ์ใดจะได้ต่อราคาให้เหมาะสมได้

การประมาณอายุว่าเป็นโคสาวหรือโคแก่หรือไม่ ดูได้จากฟันของโค โคจะมีเฉพาะฟันล่างเท่านั้น ฟันของโคมีทั้งฟันหน้าและฟันกราม จะดูเฉพาะฟันหน้าเท่านั้นเพราะฟันกรามดูได้ยาก โคมิฟัน 2 ชุด คือฟันน้ำนม เป็นฟันชุดแรกที่งอกในลูกโค จะครบ 8 ซี่ (4 คู่) ภายใน 1 เดือนหลังคลอดและคงอยู่ต่อไปจนโคอายุประมาณ 1 ปีครึ่ง ฟันน้ำนมจะทยอยหลุดไปแล้วฟันแท้งอกขึ้นมาแทน ฟันแท้คู่แรกจะขึ้นมาแทนเมื่อโคอายุ 2 ปี การงอกของทั้งฟันน้ำนมและฟันแท้จะ

เริ่มจากคูก่กลางก่อน คูก่ที่ 2, 3 และ 4 จะอยู่ถัดออกไปทั้ง 2 ข้างตามลำดับ การประมาณอายุโคดูได้จากฟันแท้ตามภาพ ในภาพฟันสีขาวเป็นฟันน้ำนม ฟันสีเข้มเป็นฟันแท้

การเลี้ยงแม่โคในระยะต่างๆ

การเลี้ยงแม่โคให้มีความสุขที่ดีเป็นปัจจัยสำคัญต่อการผสมติดของแม่โคและทำให้แม่โคให้ลูกอย่างสม่ำเสมอ ความต้องการอาหารของแม่โคระยะต่างๆ แตกต่างกันไป การจัดและการเลี้ยงดูแม่โคสามารถจำแนกออกเป็นระยะต่างๆ ตามความต้องการอาหารโคได้ 3 ระยะดังนี้

ระยะที่ 1 จากคลอดลูกถึง 3-4 เดือนหลังคลอด ซึ่งเป็นระยะผสมพันธุ์จนถึงตั้งท้อง

ระยะที่ 2 ท้อง 4-6 เดือน

ระยะที่ 3 ท้อง 3 เดือนก่อนคลอด เป็นระยะที่แม่โคท้องแก่จนถึงคลอดลูก

แม่โคระยะที่ 1 จะมีความต้องการอาหารคุณภาพดีมากที่สุด รองลงมาได้แก่ระยะ ที่ 3

การเลี้ยงแม่โคจากคลอดลูกถึง 3-4 เดือน (120 วัน) หลังคลอด

ระยะนี้เป็นระยะก่อนผสมพันธุ์ เมื่อผสมติดแล้วจะเริ่มตั้งท้องและแม่โคที่มีลูกแล้วยังคงผลิตน้ำนมเลี้ยงลูกที่ยังติดแม่อยู่ การให้อาหารมีความสำคัญมากที่สุดสำหรับโคในระยะนี้โดยเฉพาะแม่โคต้องการอาหารสำหรับฟื้นฟูระบบอวัยวะสืบพันธุ์ และผลิตน้ำนมดังกล่าว

การให้อาหาร

แม่โคหลังคลอดลูกจนถึงเวลาผสมพันธุ์ หากแม่โคมีน้ำหนักเพิ่มขึ้นจะทำให้ผสมติดดีขึ้นและลดระยะห่างของการให้ลูกลงได้ แต่การทำให้โคมีน้ำหนักเพิ่มขึ้นโดยให้อาหารชั้นเสริมต้องเสียค่าใช้จ่ายค่อนข้างสูง แม่โคหลังคลอดจะกินอาหารเพิ่มขึ้นอย่างรวดเร็ว การให้แม่โคได้กินหญ้าอ่อนในแปลง 3-4 สัปดาห์ก่อนผสมพันธุ์ แม่โคจะเริ่มทำน้ำหนักเพิ่มขึ้นและมีอัตราการผสมติดดีขึ้น

ฤดูฝน	ฤดูแล้ง	
หญ้าสด 30 กก./ตัว/วัน	หญ้าหมัก 30 กก./ตัว/วัน	ฟางข้าว 6 กก./ตัว/วัน
อาหารชั้น 1.8 กก./ตัว/วัน	อาหารชั้น 1.8 กก./ตัว/วัน	รำหยาบ 1.5 กก./ตัว/วัน อาหารชั้น 2.7 กก./ตัว/วัน

ตารางที่ 1 ตัวอย่างปริมาณการให้อาหารแม่โคอุม่ท้องโดยให้อาหารหยาบเป็นหลักของศูนย์วิจัยและบำรุงพันธุ์สัตว์ตาก

การผสมพันธุ์

แม่โคหลังคลอดจะกลับเป็นสัดอีกภายใน 30 ถึง 50 วัน แต่ควรผสมหลัง 60 วัน เพราะแม่โคได้รับการผสมภายใน 40 วันหลังคลอด อาจมีปัญหาทำให้เกิดการติดเชื้อจากแบคทีเรีย ควรผสมหลัง 60 วัน การที่จะให้แม่โคให้ลูกปีละตัวแม่โคหากผสมไม่ติดจะต้องได้รับการผสมซ้ำอีกไม่เกินระยะ 80 วัน หลังคลอด ถ้าแม่โคผสมจะกลับเป็นสัดซ้ำลง

แม่โคจะผสมติดได้จะต้องอยู่ในระยะที่เป็นสัด แม่โคจะแสดงอาการมีอารมณ์ทางเพศและพร้อมยอมให้ผสม แม่โคที่เป็นสัดจะมีอาการกระวนกระวายกว่าปกติ ไล่ขึ้นทับตัวอื่นหรือยอมให้ตัวอื่นขึ้นทับ อวัยวะเพศจะบวมกว่าเดิมเมื่อใช้มือเปิดออกดูผนังด้านในช่องคลอดจะมีสีชมพูออกแดง ในช่วงต้นของการเป็นสัดอาจมีเมือกใสๆ ไหลออกมา ในช่วงหลังๆ น้ำเมือกจะข้นและเหนียวขึ้น แม่โคจะเป็นสัดอยู่นานประมาณ 24 ถึง 36 ชั่วโมง ถ้าไม่ได้รับการผสมหรือผสมไม่ติด อีกประมาณ 20 ถึง 22 วัน (เฉลี่ย 21 วัน) จะกลับเป็นสัดใหม่อีก

ช่วงการเป็นสัดหมายถึงระยะเวลาการเป็นสัดจากครั้งก่อนถึงครั้งหลังช่วงการเป็นสัดของโคเฉลี่ย 21 วัน แต่แม่โคในฝูงประมาณ 84% จะมีช่วงการเป็นสัดในระยะ 18-24 วัน อีก 5% เป็นสัดก่อน 18 วัน และ 11% เป็นหลัง 24 วัน การเก็บประวัติการเป็นสัดของแม่โคจึงเป็นสิ่งสำคัญในการช่วยสังเกตการเป็นสัดของแม่โคที่ใช้การผสมเทียมและการจูงผสม

วิธีการผสมพันธุ์

การผสมพันธุ์โคมีอยู่ 3 วิธีคือ

1. การปล่อยให้พ่อพันธุ์คุมฝูง

เป็นการปล่อยให้พ่อพันธุ์ให้คุมฝูงแม่โคและให้มีการผสมพันธุ์ตามธรรมชาติ ซึ่งมีข้อดีคือ ผู้เลี้ยงไม่ต้องคอยสังเกตการเป็นสัดของแม่พันธุ์ พ่อพันธุ์จะทราบและผสมกับแม่โคเอง แต่มีข้อเสียคือ ถ้าแม่โคเป็นสัดพ่อพันธุ์จะคอยไล่ตาม จนไม่สนใจกินหญ้ากินอาหาร ถ้ามีแม่โคเป็นสัดหลายตัวในเวลาใกล้เคียงกัน จะทำให้พ่อพันธุ์มีร่างกายทรุดโทรม วิธีแก้ไขให้ขังพ่อพันธุ์ไว้เมื่อปล่อยให้แม่โคออกไปเลี้ยงในแปลงหญ้า แล้วนำพ่อพันธุ์เข้ามาผสมเมื่อฝูงแม่โคกลับเข้าคอก

พ่อพันธุ์อายุ 3 ปีขึ้นไป ควรใช้คุมฝูงแม่โคประมาณ 20 ถึง 30 แม่ ต่อพ่อพันธุ์ 1 ตัว แต่ในพ่อพันธุ์อายุ 2 ปีถึง 2 ปีครึ่ง ควรใช้คุมฝูงแม่โคประมาณ 12 ถึง 25 ตัวต่อพ่อพันธุ์ 1 ตัว ในทุกๆ วันที่ปล่อยให้แม่โคออกไปเลี้ยงในทุ่งหญ้า ควรจะขังพ่อพันธุ์ไว้ในคอกพร้อม



การปล่อยให้พ่อพันธุ์คุมฝูง

ทั้งมีหญ้าและน้ำสะอาดอย่างเพียงพอ มีร่มเงาให้ พ่อพันธุ์จะมีเวลาอยู่กับแม่โคและผสมกับแม่โคที่เป็นสัดในช่วงเช้า เย็นและกลางคืน แต่ทั้งนี้จะต้องไม่มีพ่อพันธุ์ตัวอื่นอยู่ในทุ่งหญ้าด้วย มิฉะนั้นจะถูกแอบผสมก่อนการชิงพ่อพันธุ์ไว้ดังกล่าวเพื่อให้พ่อพันธุ์มีสุขภาพสมบูรณ์แข็งแรง ซึ่งจะช่วยให้ประสิทธิภาพการผสมพันธุ์สูงขึ้น พร้อมทั้งจะผสมกับแม่โคได้เสมอ และอายุการใช้งานของพ่อพันธุ์จะยาวนานขึ้น

2. การจูงผสม

เป็นการผสมโดยจูงพ่อพันธุ์มาผสมกับแม่โคหรือจูงแม่โคมาผสมกับพ่อพันธุ์ การผสมโดยวิธีนี้ควรแยกพ่อพันธุ์เลี้ยงต่างหากเพราะจะทำให้พ่อพันธุ์มีสุขภาพสมบูรณ์ดี และพ่อพันธุ์สามารถผสมกับแม่โคได้จำนวนมากกว่าการใช้คัมฟุง แต่มีข้อเสียคือ ผู้เลี้ยงต้องคอยสังเกตการณ์เป็นสัดเอง ปกติพ่อพันธุ์สามารถใช้ผสมได้สัปดาห์ละ 5 ครั้ง หากมีการเลี้ยงดูที่ดี



การจูงผสม

เกษตรกรรายย่อยที่เลี้ยงแม่โครายละประมาณ 5 ถึง 10 แม่ การที่จะเลี้ยงพ่อพันธุ์ไว้ใช้คัมฟุงเองอาจไม่คุ้มกับการลงทุน เพราะพ่อโค 1 ตัว สามารถใช้คัมฟุงได้ 25 ถึง 50 ตัวดังกล่าวมาแล้ว หากอยู่นอกเขตบริการผสมเทียมจึงควรรวมตัวกันเป็นกลุ่มแล้วจัดซื้อหรือจัดหาพ่อพันธุ์มาประจำกลุ่ม เมื่อแม่โคเป็นสัดจึงนำแม่โคมารับการผสมจากพ่อโค เจ้าของแม่โคอาจต้องเสียค่าบริการในการผสมบ้างเพราะผู้เลี้ยงพ่อพันธุ์ต้องมีค่าใช้จ่ายในการเลี้ยงดูพ่อพันธุ์

แม่โคที่จะผสมกับพ่อพันธุ์จะต้องปราศจากโรคแท้งติดต่อ (หรือโรคบรูเซลโลซิส) ดังนั้นพ่อพันธุ์และแม่โคของสมาชิกกลุ่มทุกตัวจะต้องได้รับการตรวจโรคและปลอดโรคแท้งติดต่อ เพราะหากพ่อพันธุ์เป็นโรคแล้วจะแพร่โรคให้แม่โคทุกตัวที่ได้รับการผสมด้วย

3. การผสมเทียม

เป็นวิธีการผสมที่นำน้ำเชื้อพ่อพันธุ์มาผสมกับแม่โคที่เป็นสัด โดยผู้ที่ทำการผสมเทียมจะสอดหลอดฉีดน้ำเชื้อเข้าไปในอวัยวะเพศของแม่โคที่เป็นสัด ปกติจะสอดหลอดผ่านคอมดลูก (cervix) เข้าไปปล่อยน้ำเชื้อในมดลูกของแม่โค



การผสมเทียม

ข้อดี

1. ไม่ต้องเสียค่าใช้จ่ายในการซื้อและเลี้ยงโคพ่อพันธุ์
2. ในกรณีฟาร์มปรับปรุงพันธุ์ที่ต้องใช้พ่อพันธุ์คัมฟุงละตัว ต้องแบ่งแปลงหญ้าตามจำนวนฝูงดังกล่าว แต่ถ้าใช้ผสมเทียมไม่จำเป็นต้องแบ่งแปลงมากขนาดนั้น
3. สามารถเก็บสถิติในการผสมและรู้กำหนดวันคลอดที่ค่อนข้างแน่นอน
4. สามารถใช้น้ำเชื้อโคพันธุ์ดีจากที่ต่างๆ ได้สะดวก ทำให้ความก้าวหน้าใน

การปรับปรุงพันธุ์เร็วขึ้น

5. ถ้าใช้ควบคู่กับฮอร์โมนควบคุมการเป็นสัด จะทำให้การจัดการเกี่ยวกับการผสมสะดวกขึ้น

ข้อเสีย

1. ต้องใช้แรงงานสังเกตการณ์เป็นสัดหรือใช้โคตรวจจับการเป็นสัด
2. ต้องใช้คอกและอุปกรณ์ในการผสมเทียม เสียเวลาตอนแยกโคไปผสมในขณะที่มีลูกติดแม่โคอยู่
3. แปลงเลี้ยงควรใกล้บริเวณผสมเทียม มิฉะนั้นจะเสียเวลาตอนโคจากแปลงที่ไกล
4. เสียค่าใช้จ่ายในการจ้างคนผสมหรือฝึกอบรมคนผสมเทียมของฟาร์มเอง
5. อัตราการผสมติดขึ้นอยู่กับความสามารถในการตรวจจับการเป็นสัดและความชำนาญของคนผสม

6. เสียค่าใช้จ่ายในการซื้อน้ำเชื้อ

กรมปศุสัตว์มีหน่วยผสมเทียมไว้บริการแก่เกษตรกรผู้เลี้ยงโคกระบือโดยไม่คิดมูลค่า เกษตรกรที่สนใจจะใช้บริการผสมเทียมสามารถติดต่อได้ที่สำนักงานปศุสัตว์อำเภอในท้องที่การผสมเทียมจะต้องนำโคเข้าของจึงจะผสมเทียมได้สะดวก ของที่ใช้ผสมเทียมไม่ควรเป็นของหนีบที่ใช้ฉีดวัคซีน ถ่ายพยาธิ ตีเบอร์หรือ ตัดเขา เพราะโคจะจำประสบการณ์เหล่านี้ได้จึงกลัวที่จะเข้าของ สำหรับเกษตรกรรายย่อยเพื่อความสะดวกในการผสมเทียม อย่างน้อยควรจัดทำของผสมเทียม (ตามภาพ) ไว้ประจำคอกหรือภายในหมู่บ้าน เมื่อเจ้าหน้าที่มาทำการผสมเทียมควรมีคนคอยช่วยอย่างน้อย 2 คน แม่โคที่ผสมแล้วควรกักไว้ในคอกที่มีที่ร่มจะให้มีโอกาสผสมติดดีขึ้นไม่ควรปล่อยให้แม่โคตากแดดหรือวิ่งไปในแปลงหญ้าหรือท้องทุ่งเพราะจะทำให้ร่างกายแม่โคมีอุณหภูมิสูงขึ้นโอกาสผสมติดจะน้อยลง ควรแยกแม่โคออกจากฝูงอย่างน้อย 3 ชั่วโมงก่อนผสมแม่โคควรอยู่ในคอกหรือในแปลงที่สะดวกต่อการนำโคมาผสมเทียม แม่โคจะถูกแยกไปผสมเทียมต่อเมื่อแสดงอาการยืนนิ่งเมื่อถูกขึ้นทับแล้วเท่านั้น หากปล่อยให้อยู่ในฝูงนานเกินไป จะถูกตัวอื่นขึ้นทับมาก อาจทำให้แม่โคบาดเจ็บหรือเหนื่อยอ่อน มีผลทำให้ผสมติดต่ำ

ในระหว่างผสมควรทำให้แม่โคมีอาการสงบ ไม่ตื่นกลัว การแยกแม่เข้าคอกผสมก่อน 3 ชั่วโมง จะช่วยให้แม่โคสงบ ถ้ามีลูกติดให้ลูกมาอยู่ด้วยจะทำให้แม่โคสงบขึ้น การให้โคได้กินหญ้าหรือให้อาหารตามปกติภายในคอกผสมจะช่วยให้แม่โคสงบได้เร็วขึ้น

หากต้องใช้บริการผสมเทียมจากเจ้าหน้าที่รัฐหรือเอกชนนอกฟาร์มควรใช้หลักเกณฑ์คือ “เห็นการเป็นสัดเข้าให้ผสมในช่วงบ่าย 3-4 โมง เห็นการเป็นสัดบ่ายควรผสมในช่วงเช้า 7-8 โมง

และเห็นการเป็นสัดตอนเย็นควรผสมก่อนเที่ยงวัน” แต่หากเห็นเป็นสัดส่วนประมาณเที่ยงคืนถึงตี 4 ควรผสมในเช้าวันนั้น หากไม่แน่ใจก็ควรผสมช่วงเช้าไปก่อนดีกว่าจะไปรอผสมในตอนเย็นหรือเช้าวันรุ่งขึ้น

ช่วงเวลาที่ดีที่สุดในการผสมติดคือ 12 – 18 ชั่วโมงหลังจากเริ่มเป็นสัดแต่เวลาที่โคเริ่มเป็นสัดเราอาจไม่สังเกตเห็น ฟาร์มที่ผสมเทียมเองหรือติดต่อเจ้าหน้าที่ผสมเทียมได้สะดวกก็สามารถใช้วิธีการตามตารางที่ 2 โดยต้องรู้เวลาระหว่างที่เราสังเกตเห็นแม่โคเป็นสัดกับระยะที่แม่โคยืนนิ่งให้ตัวอื่นขึ้นขี่ (standing heat) แล้วนำช่วงเวลาดังกล่าวไปหาเวลาที่ควรผสมหลังจากที่เห็นแม่โคยืนนิ่ง

ตารางที่ 2 เวลาเหมาะสมที่สุดในการผสมเทียม

เวลาระหว่างที่เห็นการเป็นสัดกับ เมื่อเห็นแม่โคยืนนิ่งให้ทับ (ชม.)	เวลาที่ควรผสมหลังจากเห็นแม่โคยืนนิ่ง (ชม.)	
	ระหว่าง	เวลาที่เหมาะสมที่สุด
3	9-17	12
6	9-14	10.5
9	9-11	10
12	8-9	8.5
15	7	7
18	5-6	5.5

แม่โคที่ผสมติดยากโดยผสมเทียมแล้ว 3 ครั้งไม่ติด ครั้งต่อไปควรผสมโดยใช้พ่อพันธุ์ หากผสมหลายครั้งแล้วไม่ติดควรคัดแม่โคขายทิ้งไปเสีย

การตั้งท้องและการกลับเป็นสัด

หลังจากแม่โคได้รับการผสมพันธุ์จนติดแล้ว จะตั้งท้องเฉลี่ยนานประมาณ 282 วัน (274 ถึง 291 วัน) ผู้เลี้ยงควรจดบันทึกวันที่ผสม แล้วอีกประมาณ 21 วันต่อไปต้องคอยสังเกตดูว่าแม่โคกลับเป็นสัดแสดงว่าผสมติดแล้ว แต่อีกทุกๆ 21 วัน ต่อไปต้องคอยสังเกตดูว่าแม่โคกลับเป็นสัดอีกหรือไม่ หากกลับเป็นสัดแสดงว่าผสมไม่ติดต้องผสมใหม่ หากไม่กลับเป็นสัดแสดงว่าผสมติดแล้ว แต่อีกทุกๆ 21 วัน ต่อไปควรคอยสังเกตอีกเพื่อให้เกิดความมั่นใจมากขึ้น

การตรวจท้องเพื่อดูว่าแม่โคได้รับการผสมติดจนถึงท้องจริงหรือไม่นั้น สามารถทำได้ โดยการคลำตรวจดูมดลูกและรังไข่ผ่านทางทวารหนัก เมื่อแม่โคตั้งท้องได้ 2 ถึง 3 เดือนขึ้นไป ต้องใช้ผู้ที่มีความชำนาญและมีประสบการณ์เป็นผู้ตรวจให้เท่านั้น ในปัจจุบันอาจใช้วิธีตรวจหาระดับฮอร์โมนในเลือดหรือในน้ำนมก็สามารถบอกได้ว่าตั้งท้องหรือไม่ แต่วิธีนี้ต้องอาศัยห้องปฏิบัติการในการตรวจ จึงยังไม่เหมาะสมในการนำไปใช้สภาพการเลี้ยงทั่วไป แม่โคที่ไม่ท้องควรคัดออกแล้วเอาโคสาวที่ผสมติดเร็วแทน

การเลี้ยงแม่โคระยะตั้งท้อง 4-6 เดือน

เป็นระยะที่ลูกโคโตแล้วและเตรียมตัวหย่านม หากลูกโคกินหญ้าและอาหารได้เก่งแล้วแม่โคก็ต้องการอาหารเพียงเพื่อบำรุงร่างกายเท่านั้น ระยะนี้ความต้องการอาหารเพื่อเลี้ยงลูกในท้องยังน้อยอยู่ แม่โคจึงต้องการอาหารน้อยกว่าระยะอื่น สามารถประหยัดค่าใช้จ่ายในการเลี้ยงโคให้อาหารคุณภาพต่ำได้ ถ้าให้อาหารคุณภาพดีอาจทำให้แม่โคอ้วนเกินไป แต่ก็ควรระวังอย่าให้แม่โคผอม ควรมีไขมันสะสมอยู่บ้าง



การให้อาหารแม่โคอุ้มท้องระยะ 4-6 เดือน ทำได้โดยในฤดูฝนให้หญ้าสดเป็นหลัก ให้อาหารข้นเสริมบ้างตามสภาพของแม่โค ฤดูแล้งให้หญ้าหมักเป็นหลักเสริมด้วยอาหารข้นตัวละประมาณ 2 กก. นอกจากนี้มีหญ้าหมักไม่เพียงพอที่ใช้ฟางข้าวเสริมด้วยรำหยาบและอาหารข้น อาหารข้นที่เสริมอาจปรับใช้ตามวัตถุดิบที่มีอยู่ในท้องถิ่นและให้มีราคาถูกที่สุดเพื่อประหยัดค่าใช้จ่าย โดยคำนวณให้มีโภชนะหรือคุณค่าทางอาหารให้ได้ตามความต้องการของแม่โค

ตารางที่ 3 การให้อาหารแม่โคระยะตั้งท้อง 4-6 เดือนของศูนย์วิจัยและบำรุงพันธุ์สัตว์ตาก

ฤดูฝน	ฤดูแล้ง	
หญ้าสด 30 กก./ตัว/วัน อาหารข้น 0.7-1 กก./ตัว/วัน (ขึ้นอยู่กับสภาพแม่โคหากสมบูรณ์ดีก็ไม่จำเป็นต้องให้อาหารข้นเสริม)	หญ้าหมัก 30 กก./ตัว/วัน อาหารข้น 2 กก./ตัว/วัน	ฟางข้าว 6 กก./ตัว/วัน รำหยาบ 2 กก./ตัว/วัน อาหารข้น 1.8 กก./ตัว/วัน

หมายเหตุ : อาหารข้นโปรตีนไม่ต่ำกว่า 14% คิด น.น. แม่ 500 กก. กินวัตถุดิบแห้ง 10.1 กก./วัน

การเลี้ยงแม่โคระยะ 3 เดือนก่อนคลอด

เป็นระยะที่สำคัญอีกระยะหนึ่งของแม่โคเพราะเป็นระยะที่ลูกในท้องเจริญเติบโตถึง 70-80% และแม่โคเตรียมตัวให้นมด้วย ถ้าให้อาหารคุณภาพไม่ดี แม่โคจะสูญเสียน้ำหนัก ซึ่งจะทำให้การกลับเป็นสัดหลังคลอดช้าลง มีผลทำให้ไม่ได้ลูกปีละตัว ระยะนี้ควรให้แม่โคน้ำหนักเพิ่มขึ้นเพื่อชดเชยน้ำหนักที่จะสูญเสียเมื่อคลอด โดยเฉพาะโคสาวเป็นสิ่งจำเป็นมาก

การให้อาหาร

แม่โคท้องใกล้คลอดจะกินอาหารน้อยกว่าเมื่อไม่ท้อง 12 - 13% แต่การกินอาหารจะเพิ่มขึ้นอย่างรวดเร็วหลังคลอด ดังนั้นระยะนี้จึงจำเป็นต้องให้อาหารคุณภาพดี หรืออาจต้องให้อาหารเสริมเพื่อชดเชยจำนวนอาหารที่แม่โคกินน้อยลง ถ้าให้อาหารพลังงานไม่เพียงพอจะมีผลทำให้อัตราการผสมติดต่ำ อัตราการตายของลูกโคเมื่อคลอดและหย่านมสูง น้ำหนักลูกโคเมื่อคลอดและหย่านมต่ำ อัตราการผสมติดต่ำ ดังนั้นควรแยกเลี้ยงดูต่างหาก ให้โคได้กินอาหารคุณภาพดีจะทำให้แม่โคฟื้นตัวหลังคลอดได้เร็ว



การคลอด

ก่อนคลอด 1 สัปดาห์ควรแยกแม่โคให้อยู่ในคอกที่สะอาด มีฟางหรือหญ้าแห้งรอง หรือให้อยู่ในแปลงหญ้าที่สะอาด สามารถดูแลได้ง่าย



ปกติแม่โคจะตั้งท้องเฉลี่ย 282 วัน (274 - 291 วัน)

ถ้าเลยกำหนดคลอดแล้ว 10 วัน และแม่โคยังไม่คลอดต้องสังเกตและดูแลอย่างใกล้ชิด

ลูกโคที่คลอดปกติจะเอาเท้าหน้าโผล่หลุดออกมาก่อน แล้วตามด้วย จมูก ปาก หู ซึ่งอยู่ระหว่างขาหน้า 2 ขาที่โผล่ออกในท่าพุ่งหลาว การคลอดทำอื่นนอกเหนือจากนี้เป็นการคลอดที่ผิดปกติอาจต้องให้การช่วยเหลือ ควรให้สัตวแพทย์เป็นผู้ดำเนินการ

แม่โคส่วนใหญ่ไม่จำเป็นต้องช่วยในการคลอด ควรอยู่ห่างๆ ไม่ควรรบกวนแม่โค แม่โคควรคลอดลูกออกมาภายใน 2 ชั่วโมง หลังจากที่ถุงน้ำคร่ำปรากฏออกมา หากช้ากว่านี้ควรให้การช่วยเหลือ หากไม่คลอดภายใน 4 ชั่วโมง ลูกจะตาย หลังจากคลอดลูก 8 ถึง 12 ชั่วโมง ถ้ารกยังไม่หลุดออกมาแสดงว่ารกค้าง ต้องให้สัตวแพทย์มาล้วงออกและรักษาต่อไป

การเลี้ยงลูกโคเล็ก (จากแรกเกิดถึงหย่านม)

การจัดการเลี้ยงดู

เมื่อลูกโคคลอดควรให้ความช่วยเหลือโดยเช็ดตัวให้แห้ง จัดการเอาน้ำเมื่อบริเวณปากและจมูกออกให้หมด จับขาหลังยกให้ลูกโคห้อยหัวลง ตบลำตัวเบาๆ จนลูกโคร้อง หากลูกโคหายใจไม่สะดวกอาจต้องช่วยหายใจด้วยการเป่าปาก เมื่อลูกโคยืนได้ ให้ใช้ด้ายผูกสายสะดือให้ห่างจากพื้นท้องประมาณ 3 - 6 ซม. ใช้กรรไกรที่สะอาดตัดแล้วใช้ยาทิงเจอร์ไอโอดีนชุบสายสะดือ

คอยดูให้ลูกโคได้กินน้ำนมแม่ให้เร็วที่สุด เพราะนมโคระยะแรกๆ ที่เรียกว่า น้ำนมเหลืองจะมีคุณค่าทางอาหารสูงและมีภูมิคุ้มกันโรคจากแม่ถ่ายทอดมาสู่ลูก หากลูกโคไม่สามารถดูดนมกินเองได้ควรรีดนมจากแม่มาป้อนให้ลูกกินจนแข็งแรง

ไม่ควรปล่อยแม่และลูกไปตามฝูง ควรจัดหาอาหารและน้ำดื่มกักไว้แยกต่างหากจากฝูง จนกว่าลูกโคจะแข็งแรงดีแล้วจึงปล่อยตามฝูง

การปฏิบัติเลี้ยงดูลูกโคอื่นๆ ควรทำดังนี้

1. ฝูงที่มีโคจำนวนมากคนเลี้ยงอาจจำโคได้ไม่หมดจึงควรติดเบอร์หูหรือทำเครื่องหมายลูกโคโดยเร็วที่สุด ซึ่งจะมียประโยชน์ในการจัดทำประวัติโคในฝูงปรับปรุงพันธุ์รวมทั้งรักษาสุขภาพใน 24 ชั่วโมงหลังคลอด



2. เมื่อลูกโคอายุ 3 สัปดาห์ ควรถ่ายพยาธิตัวกลมและถ่ายซ้ำอีกเมื่ออายุ 6 สัปดาห์ ทั้งนี้อาจสุมหาไข่พยาธิดูก่อนก็ได้

3. ฉีดวัคซีนป้องกันโรคแท้งติดต่อ (หรือบรูเซลโลซิส) แก่ลูกโคเพศเมีย อายุ 3 ถึง 8 เดือน แล้วเจาะรูที่หูข้างขวาของโค 2 รู

- เมื่อลูกโคอายุ 3 - 8 เดือน ทำการฉีดวัคซีนโรคแท้งให้กับลูกโคเพศเมียทุกตัว
- เมื่อลูกโคอายุ 4 เดือน ทำการฉีดวัคซีนโรคปากและเท้าเปื่อย

การให้อาหารขั้นเสริมแก่ลูกโคเล็ก (creep feed)

ลูกโคจะเริ่มหัดกินหญ้าและอาหารเมื่ออายุประมาณ 2 ถึง 3 เดือน เนื่องจากแม่โคจะให้นมได้สูงสุดในระยะนี้ หลังจากนั้นจะเริ่มผลิตน้ำนมเพื่อเลี้ยงลูกโคลดลงเรื่อยๆ ในขณะที่ลูกโคเติบโตขึ้นทุกวัน ลูกโคจึงจำเป็นต้องกินอาหารอื่นทดแทน ลูกโคที่กินหญ้าและอาหารได้เร็วจะเติบโตได้เต็มที่ การให้อาหารขั้นเสริมจะทำให้ลูกโคโตเร็วขึ้น มีน้ำหนักหย่านมสูงกว่า

ลูกโคอายุต่ำกว่า 3 เดือนให้กินอาหารได้เต็มที่ แต่อายุมากกว่า 3 เดือน ควรเพิ่มอาหารให้ทีละน้อยและค่อยๆ เพิ่มขึ้น หลังจากทีลูกโคทุกตัวเริ่มกินอาหารแต่ถ้าลูกโคมีขนาดต่างกัน อาจจำเป็นต้องแยกกลุ่มลูกโคตามขนาด



ที่ให้อาหารเสริมลูกโค โดยทำช่องให้เฉพาะลูกโคเข้ามากินอาหารได้

ที่ให้อาหารลูกโคควรอยู่ใกล้กับบริเวณคอกแม่โคอยู่ เพื่อให้ลูกโคจะได้เข้าไปลองกินอาหารได้สะดวก โดยทำช่องให้ลูกโคลอดเข้าไปกินอาหารได้กว้างประมาณ 400-450 มม. พื้นที่บริเวณให้อาหารประมาณ 30 ซม. ต่อ 3 ตัว ให้อาหารชั้นโปรตีนมากกว่า 20% ให้กินตัวละประมาณ 600-800 กรัม

การทาลายเขาโค

การมีเขาของโคไม่ได้มีผลดีทางเศรษฐกิจและอาจทำให้เกิดปัญหาหลายๆ อย่าง เช่น

- 1) เกิดอันตรายต่อผู้เลี้ยงและผู้ที่เกี่ยวข้อง
- 2) โคมักขวิดกันเอง ทำให้เกิดบาดแผล เสียค่าใช้จ่ายและเสียเวลาในการรักษา
- 3) โคบางตัวอาจมีเขายาวโง้งเข้ามาทิ่มแทงใบหน้าหรือตาตนเองได้
- 4) อาจเกิดอุบัติเหตุเขาเข้าไปติดหรือขัดกับคอก อาจทำให้ถึงตายได้
- 5) โคบางตัวเขากางออก ทำให้สิ้นเปลืองเนื้อที่รางอาหาร คอก และการขนส่ง

การทำลายเขาโคยิ่งทำเมื่ออายุน้อยเท่าใดก็ยิ่งดี เพราะจะลดความเจ็บปวดจากบาดแผลที่เกิดขึ้น การจับยึดก็ทำได้ง่าย การทาลายเขาลูกโคมีวิธีการต่างๆ ได้แก่

1. ใช้สารเคมี

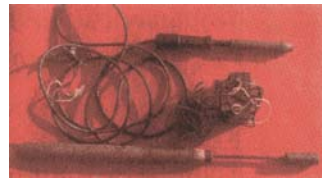
ส่วนใหญ่ใช้โซดาไฟ อาจใช้แบบแห้งที่มีรูปแบบเหมือนซอล์ทเคียนกระดาน หรือใช้แบบของเหลวเช่นคล้ำยยาสีฟันก็ได้ ควรทำเมื่อลูกโคอายุไม่เกิน 10 วัน ตัดขนบริเวณรอบๆ ปุ่มเขาออก ใช้ขี้ผึ้งหรือจารบีทาขอบๆ เพื่อป้องกันไม่ให้โซดาไฟไหลเยิ้มไปถูกบริเวณอื่น หากเป็นวงกว้างๆ ถ้าเป็นโซดาไฟชนิดแห้งต้องทำให้ปุ่มเขาขึ้นเล็กน้อยแล้วเอาแท่งโซดาไฟถูบริเวณปุ่มเขาจนมีเลือดซึมเล็กน้อย ใช้เวลาประมาณ 15 วินาที ถ้าเป็นโซดาไฟชนิดเหลวขั้นต้องชุดปุ่มเขาล็กน้อยให้เป็นรอยเพื่อเอาไขมันที่ปกคลุมอยู่ออก แล้วเอาโซดาไฟเหลวทาบนปุ่มเขา ในพื้นบ้านใช้ปูนแดงกับสบูกรดในปริมาณเท่าๆ กัน กวนผสมน้ำจนเหลวคล้ายยาสีฟัน ใช้แทนโซดาไฟเหลวแยกลูกโคออกจากแม่อย่างน้อยครึ่งชั่วโมงเพื่อไม่ให้แม่เลียออก

หลังจากทาแล้ว 2 ถึง 3 วัน ปุ่มเขาจะเกิดสะเก็ดหนา ภายใน 10 วัน สะเก็ดจะหลุดออกไม่มีแผลเปิด แต่ถ้าใช้สารเคมีมากเกินไปหรืออุณหภูมิสูงเกินไป หรือสะเก็ดหลุดออกก็อาจมีแผลได้ ให้ทำการรักษาแผล

2. การให้ความร้อนทำลาย

ทำได้กับลูกโคที่อายุประมาณ 3 สัปดาห์จนถึง 3 เดือน ให้เหล็กหรือวัสดุที่ประดิษฐ์เป็นรูปทรงกระบอก ตรงปลายบุ่มโค้งเข้าเพื่อให้ครอบสนิทกับปุ่มเขา จับลูกโคให้มันแล้วตัดขนบริเวณรอบปุ่มเขา นำที่จี้เขาไปเผาไฟจนร้อนจัดแล้วนำมาจี้โดยหมุนวนไปรอบๆ ปุ่มเขาที่โผล่ขึ้นมาเล็กน้อย แต่ไม่ต้องกดเหมือนการตีเบอร์ ใช้เวลาประมาณ 3 วินาทีขึ้นอยู่กับปุ่มเขา หากเป็นเขาที่งอกออกมาหนาแล้วควรใช้มีดคมๆ ปาดออกก่อนแล้วจึงจี้ซ้ำอีกครั้งจึงจะทำลายปุ่มเขาได้สำเร็จ เสร็จแล้วใช้น้ำมันมะพร้าวชโลมที่แผล

เครื่องมือตามภาพ ด้านล่างเป็นแบบเหล็กใช้เผาไฟ ด้านบนเป็นเครื่องจี้เขาไฟฟ้า เมื่อจะใช้นำไปเสียบปลั๊กไฟให้ตอนปลายร้อยแดงแทนการเผาไฟ



ที่จี้เขาลูกโคแบบใช้ความร้อนทำลาย

การตอนโค

ลูกโคตัวผู้ที่ไม่ต้องการใช้เป็นพ่อพันธุ์หรือขายทำพันธุ์ ควรตอนเมื่ออายุประมาณ 5 ถึง 6 เดือน โคตัวผู้ที่ต้องการใช้ทำงานควรตอนเมื่ออายุประมาณ 3 ถึง 4 ปีเพื่อให้กล้ามเนื้อส่วนหน้าของร่างกายโคได้พัฒนาตามลักษณะของโคตัวผู้เต็มที่ก่อน ทำให้โคแข็งแรงทำงานได้ดี

การตอนสามารถทำได้โดยการทุบพื้นบ้าน การผ่าเอาลูกอัณฑะออกแต่วิธีที่ปลอดภัยคือ การตอนโดยใช้คีม “เบอร์ดีซโซ่”(Burdizzo) โดยใช้คีมหนีบท่อนำน้ำเชื้อเหนือลูกอัณฑะให้เกิดการอุดตัน



การตอนโคโดยใช้คีมเบอร์ดีซโซ่

การหย่านมลูกโค

เกษตรกรโดยทั่วไปมักปล่อยให้ลูกโคอยู่กับแม่โคจนโตจนกระทั่งแม่โคคลอดลูกตัวใหม่ ซึ่งจะมีผลเสียทำให้แม่โคขณะอุมท้องใกล้คลอดมีสุขภาพไม่สมบูรณ์ เพราะต้องกินอาหารเพื่อเลี้ยงทั้งลูกโคที่กำลังอยู่ในท้องและลูกโคตัวเดิมอีกด้วย ดังนั้นจึงควรหย่านมลูกโคที่อายุประมาณ 6 เดือนครึ่งถึง 7 เดือน แต่ทั้งนี้ให้คำนึงถึงสุขภาพของลูกโคและแม่โคด้วย เมื่อหย่านมลูกโคที่อายุประมาณ 200 วัน ควรมีน้ำหนักหย่านมเฉลี่ย 180 กก.

โดยปกติหากหย่านมลูกโคเร็วเท่าใดก็จะทำให้แม่โคมีโอกาสรักษาฟื้นฟูสุขภาพเร็วเท่านั้น ลูกโคที่โตเร็วก็สามารถหย่านมได้เมื่ออายุประมาณ 5 เดือน จะมีผลให้แม่โคสุขภาพไม่ทรุดโทรมมากนัก

หากแม่โคผอมมากไม่สามารถเลี้ยงลูกได้ต่อไปควรหย่านมก่อนกำหนดได้ ลูกโคที่ขนหยอง แสดงว่าแม่มีนมไม่พอเลี้ยงลูก ควรรีบแยกหย่านมนำมาเลี้ยงต่างหาก การหย่านมลูกโคที่อายุต่ำกว่า 5 สัปดาห์จะต้องให้อาหารนมหรืออาหารแทนนมแบบเดียวกับเลี้ยงลูกโคนม ควรให้ลูกโคกินอาหารหยาบพวกหญ้าคิดเป็นวัตถุดิบไม่เกิน 15% ของอาหารลูกโค ถ้ามากกว่านี้จะทำให้ประสิทธิภาพการใช้อาหารชั้นลดลงเพราะจะไปแย่งเนื้อที่ในกระเพาะ ปริมาณอาหารชั้นไม่ควรต่ำกว่า 50% แต่ควรเป็น 85% วัตถุดิบ ถ้าจำเป็นที่ต้องให้ปลาหรือเนื้อป่นในอาหารเพื่อเป็นแหล่งโปรตีนก็ควรจระรอให้ลูกโคกินอาหารแห้งเสียก่อนจึงค่อยผสมในอาหาร เพราะจะไปลดความน่ากิน การเลี้ยงลูกโคขนาดเล็กดังกล่าวต้องใช้อาหารคุณภาพดีซึ่งมีราคาค่อนข้างแพง ดังนั้นหากไม่จำเป็นก็ไม่ควรหย่านมลูกโคเร็วเกินไป

ลูกโคที่ยังไม่สมบูรณ์แข็งแรงอาจหย่านมช้าลง โดยให้อยู่กับแม่ไปจนถึงอายุ 8 เดือน แต่ก็จะทำให้แม่โคมีสุขภาพทรุดโทรมมาก มีผลทำให้เมื่อคลอดลูกตัวใหม่แล้วจะกลับเป็นสัตว์ช่วงระยะเวลาในการให้ลูกตัวต่อไปจะห่างขึ้น ก่อนหย่านมควรให้ลูกโคได้มีโอกาสกินหญ้าในแปลงที่มีคุณภาพดี ในขณะที่แม่โคได้



แม่โคและลูกโค

กินหญ้าคุณภาพต่ำกว่า แต่ลูกโคสามารถหาแม่ได้ตามที่ต้องการ ช่องลอดระหว่างแปลงห่างประมาณ 400-450 มม. เมื่อหย่านมควรแน่ใจว่ามีอาหารให้ลูกโคกินอย่างพอเพียง ถ้ายังไม่พร้อมก็ยังไม่ควรหย่านม ระยะหย่านมและหลังหย่านมควรมีอาหารคุณภาพดีให้ลูกโคกินอย่างพอเพียง

หย่านมโดยแยกลูกโคจากแม่ นำไปขังในคอกที่แข็งแรง ควรให้แม่โคอยู่ในแปลงหญ้าหรือคอกที่มีรั้วกันที่มั่นคงซึ่งอยู่ใกล้กันเป็นเวลา 3-5 วัน เพราะหากให้ไปอยู่ไกล แม่โคส่วนหนึ่ง

จะแหกริ้วหรือคอกมาหาลูก หลังจาก 3-5 วันแม่โคจะเริ่มยอมรับสภาพและค่อยๆ ห่างไปจนสามารถต้อนไปแปลงหรือคอกที่ห่างไกลได้

ช่วงลูกโคไว้ในคอกประมาณ 7-10 วันโดยให้กินอาหารข้นและอาหารหยาบอย่างเต็มที่ คอกลูกโคหย่านมจะต้องอยู่ห่างจากคอกแม่พันธุ์ ระยะนี้เป็นการฝึกให้ลูกโคคุ้นเคยกับการให้อาหาร แร่ธาตุ การเข้าคอกคัด การพ่นเห็บหรือของต่างๆ รวมถึงการไล่ต้อน สิ่งสำคัญควรเลี้ยงลูกโคในแปลงหญ้าหรือคอกที่มีความมั่นคงแข็งแรงไม่ให้ลูกโคหนีได้ หากลูกโคสามารถหนีได้จะติดนิสัยการหนีออกจากคอกไปตลอด

การตีเบอร์

การติดเบอร์หูลูกโคอาจหลุดหายได้ ดังนั้นเมื่อหย่านมช่วงที่แยกขังไว้ควรทำเครื่องหมายถาวรโดยตีเบอร์โคที่ตะโพก ส่วนใหญ่จะตีที่ด้านซ้ายของโคการตีเบอร์มีแบบการตีเบอร์ร้อนและเบอร์เย็น การตีเบอร์ร้อนทำได้โดยนำเหล็กตีเบอร์เผาไฟแล้วนำมาประทับบนตัวโค การตีเบอร์เย็นใช้เหล็กตีเบอร์แช่น้ำแข็งแห้ง(dry ice) แทน ส่วนใหญ่ใช้การตีเบอร์ร้อนเพราะทำได้ง่ายและไม่เปลืองค่าใช้จ่าย

การตีเบอร์ร้อนทำโดย จับโคบังคับให้อยู่กับที่ อาจล้มนัดขาทั้ง 4 ให้นั่ง หรืออาจทำในซอกบังคับโค เผาเหล็กตีเบอร์ให้ร้อนจัด ประทับเบอร์ลงบนผิวหนังโคโดยนาบไว้ประมาณ 2-3 วินาที อย่าใช้แรงกดเบอร์ลงไป เพราะความร้อนจะกระจาย ทำให้เนื้อบริเวณนั้นสุก จะเกิดการอักเสบเป็นแผลเน่าได้ เสริมแล้วใช้ยาเหลืองทา



การติดเบอร์



การตีเบอร์โดยใช้เหล็กเผา

การเลี้ยงโคหลังหย่านม

คัดลูกโคที่สามารถใช้ทำพันธุ์ได้เก็บเลี้ยงไว้เป็นพ่อพันธุ์หรือขายทำพันธุ์ ลูกโคที่คัดเก็บไว้ทำพันธุ์ควรมีน้ำหนักหย่านมเท่ากับหรือมากกว่าน้ำหนักหย่านมมาตรฐานของโคพันธุ์นั้นๆ และควรมีน้ำหนักหย่านมเกินค่าเฉลี่ยของฝูง ลูกโคที่เหลือจากการคัดไว้ทำพันธุ์อาจเก็บไว้เลี้ยงขุนขาย ลูกโคชุดนี้ควรสังเกตให้ดี ควรคัดตัวที่แคะแกระ้นและลักษณะไม่ดีออกเสีย

การเลี้ยงโคสาว

โคสาว หมายถึง โคเพศเมียที่มีอายุตั้งแต่ 1 ปีขึ้นไป หรือน้ำหนักตั้งแต่ 240 กก. จนมีน้ำหนักถึง 280 กก.(หรืออายุประมาณ 18 เดือน)



โคสาว

การคัดโคสาวเข้าผสมพันธุ์

การคัดโคสาวเข้าผสมพันธุ์ให้มากกว่าจำนวนแม่โคที่คัดออกไม่ต่ำกว่า 2 เท่า เพราะหลังจากการผสมในปีแรกอาจต้องคัดแม่โคสาวที่ให้ลูกตัวแรกออกอีกมาก เช่น คัดแม่โคออกปีละ 10 ตัว ควรคัดโคสาวเข้าผสมพันธุ์อย่างน้อยปีละ 20 ตัว การคัดโคสาวไว้มากอาจทำให้ต้องลดจำนวนโคขนาดอื่นในฟาร์มลงแต่โคสาวที่คัดออกภายหลังก็มีราคาสูงกว่าเมื่อขายที่หย่านม การเลี้ยงไว้ อาจคุ้มค่า คัดโคสาวที่มีลักษณะขาและเท้าไม่ต้อออก ปลอ่ยให้โคเดินอย่างอิสระตรวจดูเท้าและกีบว่ามีขนาดเท่ากันหรือไม่ นอกจากนั้นควรดูตา ปาก และเต้านมด้วย โคที่ตื่นง่ายหรือไม่เชื่องควรคัดออกเพราะจะสร้างปัญหาในการเลี้ยงดู และสามารถถ่ายทอดไปยังลูกได้ โคสาวที่อ้วนเกินไปจะมีปัญหาการคลอดยาก หากพอมเกินไปจะมีปัญหาความไม่สมบูรณ์ของมดลูกและไม่มีแรงเมื่อคลอด

คัดโคสาวที่มีลักษณะเพศเมียไว้เพราะเป็นโคที่มีโอกาสผสมติดสูงและผลิตน้ำนมได้มาก ลักษณะดังกล่าวได้แก่ มีหน้ายาว คอเรียวบาง โครงสร้างช่วงไหล่บางและหนังบาง ดูได้จากช่วงลำคอที่ราบเรียบ มีลักษณะคล้ายโคนมมากกว่าโคเนื้อ ควรคัดโคที่มีลักษณะคล้ายโคตัวผู้ออก

การผสมพันธุ์

ระยะผสมพันธุ์ไม่ควรให้โคสาวน้ำหนักเพิ่มขึ้นหรือลดลง ควรให้อาหารแต่พอดี หากโคสาวมีน้ำหนักเพิ่มขึ้นมากก็สามารถเพิ่มจำนวนแม่โคในแปลงหญ้าได้อีก แต่สำหรับแม่โคที่เคยให้ลูกมาแล้วถ้าให้มีน้ำหนักเพิ่มขึ้นในระยะจากคลอดลูกถึงตลอดฤดูผสมพันธุ์จะทำให้มีอัตราการตั้งท้องสูงขึ้น

การผสมโดยใช้พ่อพันธุ์คุมฝูงควรคัดเลือกโคสาวที่จะผสมให้เข้าฝูงผสมและเลี้ยงในแปลงหญ้าหรือเลี้ยงด้วยอาหารคุณภาพดีก่อนประมาณ 4-6 สัปดาห์ก่อนนำพ่อพันธุ์เข้าคุมฝูง พ่อพันธุ์ที่ใช้ควรมีประสิทธิภาพการผสมพันธุ์สูง

ระยะตั้งท้อง

อัตราการเพิ่มน้ำหนักตลอดระยะเวลาตั้งท้องของแม่โคสาวไม่ควรเกิน 0.5 กก.ต่อวัน นอกจากนี้ในช่วงท้ายของการตั้งท้องสามารถปล่อยให้เติบโตได้เต็มที่ การกำจัดน้ำหนักแม่โคเพื่อให้ลูกโคที่จะเกิดมีน้ำหนักน้อยไม่มีผลในการลดการคลอดยาก แต่ถ้าแม่โคสาวมีน้ำหนักลดลงในช่วงนี้จะทำให้มีปัญหาในการคลอดยากเนื่องจากการไม่เจริญเติบโตของกระดูกเชิงกรานและแม่โคอ่อนแอเมื่อคลอด การคัดเลือกโคสาวที่มีกระดูกเชิงกรานใหญ่สามารถช่วยลดอัตราการคลอดยากได้ ก่อนคลอด 2-3 เดือนควรแยกเลี้ยงและคอยดูแลให้สัตว์ตลอดระยะเวลาการคลอดและผสมพันธุ์

การคลอดของแม่โคสาว

ในระหว่างการคลอดหากแม่โคสาวถูกรบกวนอาจมีปัญหาในการคลอดควรดูแลต่างๆ อย่างน้อยวันละสองครั้ง หรืออาจใช้กล้องส่องทางไกลส่องดูการเลี้ยงโคที่ใกล้คลอดไว้ในแปลงที่อยู่ใกล้จะช่วยให้การสังเกตได้สะดวกขึ้นแปลงควรอยู่ใกล้คอกด้วยหากมีปัญหาจะได้นำเข้าคอกเพื่อช่วยเหลือได้ง่าย

โคสาวที่คลอดลูกตัวแรกที่อายุ 2 ปีประมาณเกือบ 50% อาจต้องช่วยคลอด หากถุน้ำคร่ำแตกแล้ว 2 ชั่วโมง ลูกยังไม่คลอดออกมาควรให้การช่วยเหลือ ถ้าลูกโคคลอดเอาขาหลังออกหรือคลอดผิดท่าควรให้ความช่วยเหลือทันที ถ้าลูกโคคลอดท่าปกติแต่แม่อ่อนแอหรือเหนื่อยอ่อนก็ควรให้ความช่วยเหลือเช่นเดียวกัน แต่หากแม่โคยังไม่แข็งแรงคืออยู่อาจรออีกประมาณครึ่งชั่วโมงถ้ายังไม่คลอดจึงควรให้การช่วยเหลือ

โคสาวที่ต้องช่วยคลอดปกติจะทิ้งลูก จึงควรขังแม่และลูกไว้ในคอกเดียวกัน ไม่ควรเอาเข้าฝูงจนกว่าแม่จะยอมให้ลูกดูดนม บางที่อาจจำเป็นต้องขังแม่ไว้ในช่องและบังคับให้ยอมให้ลูกดูดนมประมาณ 2-3 วัน

โคสาวที่ลูกตายหรือแท้งลูกควรคัดออก เพราะโคที่ไม่ให้ลูกไม่คุ้มค่าที่เลี้ยงไว้ต่อไป

การดูแลหลังคลอด

แม่โคสาวที่คลอดลูกแล้วส่วนใหญ่จะมีปัญหาในการกลับเป็นสัด วิธีช่วยให้โคสาวกลับเป็นสัดเร็วทำได้โดยแยกโคสาวท้องก่อนคลอด 2-3 เดือนเลี้ยงดูให้ดีตามที่กล่าวมาแล้ว อีกวิธีหนึ่งคือแยกลูกที่อายุ 30-90 วัน เพื่อลดความเครียดของแม่โค โดยเฉพาะแม่โคที่มีปัญหาในการคลอดแต่ค่าใช้จ่ายในการเลี้ยงลูกโคค่อนข้างสูง ควรใช้เมื่ออาหารขาดแคลนหรือกรณีแม่โคที่มีปัญหาจริงๆ เท่านั้น หรืออีกวิธีหนึ่งโดยแยกลูกโคออกแล้วปล่อยให้ดูดนมแม่เพียงวันละครั้ง จะทำให้แม่โคสาวกลับเป็นสัดเร็วขึ้นโดยไม่มีผลเสียต่อน้ำหนักหย่านมและสุขภาพลูกโค

เมื่อลูกโคตัวแรกหย่านม คัดแม่โคสาวที่ให้ลูกมีน้ำหนักดีไว้แสดงว่าแม่โคให้น้ำนมดี แม่โคที่ให้น้ำนมดีในปีแรกจะให้น้ำนมดีในปีต่อไปด้วย ทั้งนี้ดูลักษณะอื่นด้วย เช่น การผสมติดเร็ว

แม่โคสาวที่ให้ลูกตัวแรกต้องการอาหารและการดูแลที่ดี ในปีถัดไปควรนำพ่อพันธุ์เข้าผสมในฝูงแม่โคสาวก่อนฝูงใหญ่ประมาณ 1 เดือนเพื่อกระตุ้นแม่โคที่ตกไข่ซ้ำให้เป็นสัด แล้วจึงนำเข้าร่วมกับฝูงใหญ่ในฤดูผสมปกติ

ในปีถัดไป โคที่ไม่ท้องอีกควรคัดออกไม่ใช่เป็นแม่พันธุ์ในฝูงต่อไปอาจผสมซ้ำหรือปล่อยให้เลี้ยงลูกก่อนขาย

อาหารหยาบ

โคเป็นสัตว์ที่ธรรมชาติสร้างขึ้นเพื่อใช้ประโยชน์จากอาหารหยาบเป็นหลัก ปัจจุบันเป็นที่ยอมรับกันทั้งในยุโรป สหรัฐอเมริกา และออสเตรเลียว่าการเลี้ยงโคเนื้อและโคนมที่มีประสิทธิภาพโดยใช้ต้นทุนต่ำต้องเลี้ยงด้วยอาหารหยาบเป็นหลัก ควรเก็บอาหารชั้นให้สัตว์ที่ใช้ประโยชน์จากอาหารหยาบไม่ได้และสามารถใช้อาหารชั้นให้เป็นเนื้อได้มีประสิทธิภาพสูงกว่าซึ่งได้แก่สัตว์ปีก และสุกร จะดีกว่า ดังนั้นการเลี้ยงโคเนื้อควรให้อาหารหยาบเป็นหลักควรให้อาหารชั้นเฉพาะเมื่อจำเป็นเท่านั้น

อาหารหยาบที่สำคัญสำหรับโคคือหญ้าสด พันธุ์หญ้าที่กรมปศุสัตว์ส่งเสริมให้เกษตรกรทั่วไปปลูกเลี้ยงสัตว์เช่น หญ้ารูซี่ กินนีสีม่วง หญ้าขนแพงโกล่า เอมิล ฯลฯ ในฤดูฝนมักมีหญ้าสดเกินความต้องการของโค จึงควรเก็บถนอมไว้เป็นอาหารสัตว์ในฤดูแล้งโดยการทำหญ้าแห้งหรือหญ้าหมัก

นอกจากหญ้าแล้ว พืชตระกูลถั่ว ยังเป็นพืชอาหารสัตว์ที่มีคุณค่าทางอาหารสูง เนื่องจากถั่วส่วนใหญ่มีระบบรากลึกกว่าหญ้าจึงทนแล้งได้ดีกว่าพืชตระกูลถั่วที่กรมปศุสัตว์แนะนำให้ปลูก เช่น ถั่วฮามาต้า แกรมสโตโล คาวาลเคด เซนโตรซีมา ซีราโตร กระถิน แคฝรั่ง ไมยรา ฯลฯ

วัสดุพลอยได้จากการปลูกพืชสามารถนำมาใช้เลี้ยงโคได้ เช่น ฟางข้าว ต้นข้าวโพด ยอดอ้อย มันสำปะหลัง (มันเส้น) ต้นถั่วลันเตา ต้นถั่วเหลือง ฯลฯ

ผลพลอยได้จากอุตสาหกรรมการเกษตรก็สามารถใช้เลี้ยงโคได้เช่นเดียวกัน เช่น กากน้ำตาล เปลือกสับปะรด เป็นต้น



หญ้าสด

อาหารขัณฑ์

อาหารขัณฑ์หมายถึงอาหารที่มีความเข้มข้นทางโภชนาการอยู่สูง โดยเฉพาะโปรตีน มีเปอร์เซ็นต์เยื่อใยต่ำ เมื่อสัตว์กินเข้าไปสามารถย่อยได้ง่าย จำแนกเป็น

1) อาหารชนิดเดียว เช่น รำ ปลายข้าว ข้าวโพดบด กากถั่วเหลือง กากถั่วลันเตา กากปาล์ม ฯลฯ

2) อาหารขัณฑ์สำเร็จรูป ใช้เลี้ยงเสริมกับอาหารหยาบ สามารถนำมาใช้เลี้ยงโคได้เลย โดยผู้เลี้ยงไม่ต้องนำวัตถุดิบอย่างอื่นมาผสมอีก อาจอยู่ในรูปอาหารผงหรืออัดเม็ดก็ได้ ส่วนใหญ่ประกอบด้วย รำ ปลายข้าวหรือข้าวโพดบดกากถั่วเหลือง กากถั่วลันเตาหรือกากปาล์ม ปลาป่น ไบโกระถินป่น วิตามิน และแร่ธาตุ

3) หัวอาหาร เป็นอาหารที่ประกอบด้วยโปรตีนสูงผสมกัน เช่น กากถั่วเหลือง กากถั่วลันเตา ปลาป่น ไบโกระถินป่น วิตามิน และเกลือแร่เมื่อจะใช้ผู้เลี้ยงจะต้องวัตถุดิบอย่างอื่นซึ่งส่วนใหญ่เป็นวัตถุดิบอาหารสัตว์ที่ใช้พลังงานสูงที่สามารถหาได้ง่ายในท้องถิ่นมาผสมตามสัดส่วนที่ผู้ผลิตหัวอาหารกำหนดไว้จึงจะได้คุณค่าทางอาหารตามที่ต้องการ วัตถุดิบที่ต้องนำมาผสม เช่น รำ ปลายข้าว ข้าวโพดบด ฯลฯ

4) อาหารสำเร็จรูป “ที เอ็ม อาร์ (TMR หรือ total mixed ration)”

เป็นอาหารผสมระหว่างอาหารหยาบและอาหารขัณฑ์ สามารถใช้นำไปเลี้ยงโคได้เลยโดยไม่ต้องให้อาหารหยาบ เช่น หญ้าสด อีก เหมาะสำหรับฟาร์มที่หาอาหารหยาบได้ยาก

การให้อาหารขัณฑ์เสริมจะทำให้โคลดการกินหญ้าลง นอกจากเมื่อขาดแคลนหญ้าหรือหญ้ามีโปรตีนต่ำเท่านั้นจึงควรให้อาหารขัณฑ์ เมื่อเริ่มให้อาหารขัณฑ์อาจมีโคบางตัวยังไม่ยอมกินอาหารขัณฑ์ ควรจะให้น้ำใจว่าโคทุกตัวกินอาหารขัณฑ์แล้วจึงค่อยเพิ่มอาหาร ถ้าให้อาหารขัณฑ์มากเกินไปจะทำให้โคย่อยอาหารหยาบได้น้อยลง

โดยทั่วไปไม่ควรให้อาหารเกินวันละครั้ง(ยกเว้นโคขุน) เพราะถ้าให้หลายครั้งโดยให้ครั้งละน้อยๆ โคบางตัวจะแย่งกินอาหารไม่ทัน การให้อาหารควรให้เวลาเดียวกันอย่างสม่ำเสมอ การเปลี่ยนเวลาให้อาหารอาจทำให้ระบบทางเดินอาหารของโคผิดปกติอย่างรุนแรงได้

การให้แร่ธาตุเสริม

แร่ธาตุทำให้สัตว์เจริญเติบโต และทำให้การทำงานของร่างกายและระบบสืบพันธุ์เป็น

ปกติ การให้อาหารแร่ธาตุอาจทำได้ดังนี้

1. แร่ธาตุก้อน

มีบริษัทต่างๆ ทำอาหารแร่ธาตุก้อนสำหรับโคกระบือขาย ทำเป็นก้อนทรงกลมหรือสี่เหลี่ยมลูกบาศก์สำหรับวางหรือแขวนไว้ให้สัตว์เลียกิน ขนาดก้อนละ 2 กก.ราคาประมาณ 30 ถึง 50 บาท แร่ธาตุแบบนี้ใช้ได้สะดวก

2. แร่ธาตุผง

ผู้เลี้ยงอาจผสมแร่ธาตุผงตั้งไว้ให้โคเลียกิน หรือใช้ผสมในอาหารชั้นสูตรที่แนะนำ โดยกองอาหารสัตว์ กรมปศุสัตว์ มีดังนี้

- 1) กระดูกป่น 50 ส่วน
- 2) เกลือป่น 50 ส่วน
- 3) จุนสีป่น 1 ส่วน
- 4) โคบอลท์ซัลเฟต 0.06 ส่วน

ถ้าหาจุนสีและโคบอลท์ซัลเฟตไม่ได้จะใช้กระดูกป่นและเกลือป่นอย่างละครึ่งก็ใช้ได้ แร่ธาตุผงมีข้อเสียคือ อาจหกเสียหายหรือถูกน้ำลายได้ง่าย

การคำนวณน้ำหนักโคจากความยาวรอบอก

การทราบน้ำหนักโคสามารถช่วยให้ผู้เลี้ยงดูของตนเอง ถูกต้องหรือไม่ โคเติบโตได้ตามที่ควรจะเป็นหรือไม่ การใช้เครื่องชั่งในการชั่งน้ำหนักโคจะมีราคาแพงไม่เหมาะสมสำหรับเกษตรกรรายย่อย นอกจากจะเป็นฟาร์มขนาดใหญ่หรือเป็นตาซึ่งรวมประจำกลุ่มหรือหมู่บ้าน



การวัดความยาวรอบอกโค เพื่อนำไปหาน้ำหนักจากตารางที่ 4

วิธีที่สะดวกก็คือ การวัดรอบอกโค แล้วนำความยาวรอบอกโคมาเทียบเป็นน้ำหนักตามตารางที่ 4 ซึ่งเป็นตารางสำหรับโคลูกผสมบราห์มัน และตารางที่ 5 สำหรับโคพื้นเมือง ความหมายสภาพโคในตารางมีดังนี้

สภาพอ้วน หมายถึง ไม่เห็นกระดูกซี่โครงและกระดูกสันหลัง

สภาพปานกลาง หมายถึง เห็นกระดูกซี่โครงเล็กน้อย แต่ไม่เห็นกระดูกสันหลัง

สภาพผอม หมายถึง เห็นกระดูกซี่โครงชัดเจน และเห็นกระดูกสันหลัง

เอกสารที่ 4 แสดงการประมาณน้ำหนักโคลูกผสมอเมริกันบราห์มันโดยการวัดรอบอก

รอบอก (ซม.)	น้ำหนัก (กก.)						รอบอก (ซม.)	น้ำหนัก (กก.)					
	อ้วน		ปานกลาง		ผอม			อ้วน		ปานกลาง		ผอม	
	ผู้	เมีย	ผู้	เมีย	ผู้	เมีย		ผู้	เมีย	ผู้	เมีย	ผู้	เมีย
90	61		54				121	134		132			
91	63		56				122	137		135			
92	66		58				123	145		138			
93	68		59				124	148		140			
94	70		61				125	151		143			
95	72		63				126	155		146			
96	75		65				127	159		149			
97	77		67				128	162		152			
98	79		69				129	166		155			
99	81		71				130	169		158			
100	84		73				131	172		161			
101	86		75				132	176		169			
102	88		77				133	179		172			
103	90		79				134	186		176			
104	92		81				135	186	186	183	183	179	183
105	95		84				136	190	195	187	186	182	186
106	97		86				137	198	199	190	189	185	189
107	99		89				138	202	203	194	193	188	192
108	101		91				139	206	207	197	196	191	195
109	104		94				140	210	211	200	199	195	198
110	106		97				141	221	222	204	211	198	201
111	108		100				142	225	226	207	215	201	204
112	110		102				143	229	231	211	218	204	207
113	113		105				144	234	235	215	222	208	210
114	115		109				145	238	240	219	226	211	213
115	117		112				146	243	244	222	229	215	217
116	119		115				147	248	249	226	233	218	220
117	121		117				148	252	253	2300	237	222	224
118	126		120				149	257	258	234	241	225	228
119	129		126				150	262	262	238	245	229	231
120	131		129				151	267	267	242	249	233	234

เอกสารที่ 4 แสดงการประมาณน้ำหนักโคลูกผสมอเมริกันบราห์มันโดยการวัดรอบอก (ต่อ)

รอบอก (ซม.)	น้ำหนัก (กก.)						รอบอก (ซม.)	น้ำหนัก (กก.)					
	อ้วน		ปานกลาง		ผอม			อ้วน		ปานกลาง		ผอม	
	ผู้	เมีย	ผู้	เมีย	ผู้	เมีย		ผู้	เมีย	ผู้	เมีย	ผู้	เมีย
152	272	272	247	253	237	238	181	441	-	-	-	-	-
153	277	277	251	257	240	241	182	418	-	-	-	-	-
154	282	282	256	261	244	245	183	455	-	-	-	-	-
155	287	287	260	265	248	249	184	461	-	-	-	-	-
156	292	292	265	270	253	253	185	468	-	-	-	-	-
157	297	2996	269	274	257	257	186	475	-	-	-	-	-
158	302	302	274	278	261	261	187	473	-	-	-	-	-
159	308	307	279	283	265	265	188	490	-	-	-	-	-
160	313	312	284	288	270	269	189	497	-	-	-	-	-
161	319	317	289	292	274	273	190	504	-	-	-	-	-
162	324	323	294	297	278	277	191	511	-	-	-	-	-
163	330	328	299	302	283	282	192	519	-	-	-	-	-
164	335	333	304	307	288	286	193	527	-	-	-	-	-
165	341	339	310	312	292	290	194	534	-	-	-	-	-
166	347	344	315	317	297	-	195	542	-	-	-	-	-
167	353	350	321	322	302	-	196	550	-	-	-	-	-
168	359	356	326	327	307	-	197	558	-	-	-	-	-
169	365	361	332	333	312	-	198	565	-	-	-	-	-
170	371	367	338	338	317	-	199	573	-	-	-	-	-
171	377	373	344	-	-	-	200	581	-	-	-	-	-
172	383	379	350	-	-	-							
173	389	385	356	-	-	-							
174	395	391	362	-	-	-							
175	402	397	368	-	-	-							
176	408	403	375	-	-	-							
177	414	409	382	-	-	-							
178	421	415	388	-	-	-							
179	427	422	395	-	-	-							
180	434	428	402	-	-	-							

ตารางที่ 5 แสดงการประมาณน้ำหนักโคพันธุ์พื้นเมืองโดยการวัดรอบอก

รอบอก (ซม.)	น้ำหนัก (กก.)						รอบอก (ซม.)	น้ำหนัก (กก.)					
	อ้วน		ปานกลาง		ผอม			อ้วน		ปานกลาง		ผอม	
	ผู้	เมีย	ผู้	เมีย	ผู้	เมีย		ผู้	เมีย	ผู้	เมีย	ผู้	เมีย
80	37		36	-	-	121	144		129		120		
81	39		37	-	-	122	146		132		123		
82	41		38	-	-	123	149		136		126		
83	44		40	-	-	124	151		139		129		
84	46		41	-	-	125	154		142		132		
85	48		46	-	-	126	157		146		135		
86	50		44	-	-	127	159		150		138		
87	53		46	-	-	128	162		153		141		
88	55		47	-	-	129	165		157		144		
89	57		49	-	-	130	168		160		147		
90	59		50	-	-	131	171		165		150		
91	62		52	-	-	132	174		169		153		
92	64		54	-	-	133	177		173		156		
93	66		56	-	-	134	186	190	176	178	-	167	
94	69		57	-	-	135	189	193	180	182	-	170	
95	71		59	-	-	136	192	196	184	186	-	173	
96	73		61	-	-	137	196	199	188	190	-	176	
97	75		63	-	-	138	200	202	192	194	-	180	
98	78		65	-	-	139	203	104	196	198	-	183	
99	80		67	-	-	140	208	208	201	202	-	186	
100	82		69	-	-	141	218	219	201	202	-	199	
101	84		71	-	-	142	222	222	205	205	-	203	
102	87		73	-	-	143	226	224	208	208	-	206	
103	89		75	-	-	144	230	227	212	212	-	210	
104	91		77	-	-	145	234	229	216	215	-	213	
105	93		80	-	-	146	238	233	220	218	-	217	
106	96		82	-	-	147	242	235	224	221	-	221	
107	98		84	-	-	148	246	238	228	225	-	224	
108	100		86	-	-	149	251	241	231	228	-	228	
109	102		89	-	-	150	255	244	235	231	-	232	
110	111		95		87	151	259	247	239	234	-	236	
111	114		98		90	152	264	250	243	237	-	240	
112	116		100		96	153	268	253	247	240	-	244	
113	118		103		96	154	273	256	251	244	-	248	
114	120		105		99	155	277	259	254	247	-	252	
115	122		108		102	156	282	262	258	250	-	256	
116	125		111		105	157	286	265	262	254	-	260	
117	127		113		108	158	291	268	266	257	-	264	
118	130		116		111	159	296	271	270	260	-	268	
119	132		119		114	160	300	274	274	263	-	272	
120	134		122		117								

หมายเหตุ รอบอก ระหว่าง 80-133 ซม. ใช้ในการประมาณน้ำหนักได้ทั้งเพศผู้และเพศเมีย

รอบอก ระหว่าง 134-160 ซม. การประมาณน้ำหนักให้แยกระหว่างเพศผู้และเพศเมีย

ที่มา : ปราชญา (2535)

ต้นทุนการเลี้ยงโคเนื้อเพื่อผลิตลูกจำหน่าย

รายรับ-รายจ่ายจากการเลี้ยงแม่โคพันธุ์พื้นเมือง

* กรณีที่ 1 เลี้ยงด้วยอาหารชั้น+หญ้าสด * กรณีที่ 2 เลี้ยงด้วยหญ้าสด * กรณีที่ 3 เลี้ยงไล่ต้อน

ข้อกำหนด	หน่วย	กรณี 1	กรณี 2	กรณี 3
		(เลี้ยงด้วยอาหารชั้น+หญ้าสด)	(เลี้ยงด้วยหญ้าสด)	(เลี้ยงไล่ต้อน)
เป็นโคสาวหรือแม่โคน้ำหนัก	กก.	200.00	200.00	200.00
ช่วงระยะเวลาการให้ลูก	วัน/ตัว	369.00	369.00	369.00
ขายลูกโค อายุ 8-10 เดือน (หย่านม)	กก.	100.00	100.00	100.00
กินอาหารชั้น	กก./ตัว/วัน	0.50	0.00	0.50
ราคาอาหารชั้น	บาท/กก.	4.00	0.00	0.00
กินอาหารหยาบ (หญ้าสด)	บาท/ตัว/วัน	20.00	25.00	0.00
ราคาอาหารหยาบ (ทำแปลงหญ้า)	บาท/กก.	0.30	0.30	0.00
ค่าเวชภัณฑ์ (ยาบำรุง ยารักษาโรค ยาถ่ายพยาธิ)	บาท/ตัว/ปี	100.00	100.00	100.00
ค่าใช้จ่ายอื่นๆ (น้ำ ไฟฟ้า เสียมคอก)	บาท/ตัว/วัน	1.00	1.00	1.00
ค่าเสื่อมสภาพแม่โคพันธุ์	บาท/การให้ลูก 1 ตัว	750.00	750.00	750.00
ค่าแรงไล่ต้อนเลี้ยงโค (150บาท/30 แม)	บาท/ตัว/วัน	0.00	0.00	5.00
ค่าผสมพันธุ์	บาท/ตัว	100.00	100.00	100.00
อัตราดอกเบี้ยเงินกู้เพื่อการลงทุน	%	10.00	10.00	10.00
แม่โค 1 ตัวให้ลูกโค (น้ำหนักแห้งที่เก็บได้)	กก./ตัว/วัน	1.60	1.60	1.60
ราคามูลโค	บาท/กก.	1.00	1.00	1.00
รายจ่าย				
ค่าแม่พันธุ์โค	บาท	8,000.00	8,000.00	8,000.00
ค่าอาหารสำหรับแม่โค	บาท	3,012.00	2,827.50	60.00
- ค่าอาหารเรธาตุ	บาท	60.00	60.00	60.00
- ค่าอาหารชั้น	บาท	738.00	0.00	0.00
- ค่าอาหารหยาบ	บาท	2,214.00	2,767.00	0.00
ค่าเวชภัณฑ์	บาท	100.00	100.00	100.00
ค่าใช้จ่ายอื่นๆ	บาท	369.00	369.00	369.00
ค่าดอกเบี้ย (ค่าพันธุ์+ค่าใช้จ่าย)	บาท	800.00	800.00	800.00
ค่าเสื่อมสภาพแม่โคพันธุ์	บาท	750.00	750.00	750.00
ค่าแรงไล่ต้อนเลี้ยงโค	บาท	0.00	0.00	1,955.00
ค่าผสมพันธุ์	บาท	100.00	100.00	100.00
รวมรายจ่ายต่อการผลิตลูกโค 1 ตัว	บาท	5,131.00	4,946.00	4,134.00
รายรับ				
ค่าขายลูกโค	บาท	4,456.00	4,321.00	3,509.00
ค่าขายมูลโค	บาท	625.00	625.00	625.00
รวมรายรับ	บาท	5,131.00	4,946.00	4,134.00
ต้นทุนการผลิต	บาท	40.96	39.28	31.90

ที่มา : กลุ่มวิจัยและพัฒนาระบบฟาร์ม สำนักพัฒนาการปศุสัตว์และถ่ายทอดเทคโนโลยี กรมปศุสัตว์

รายรับ-รายจ่ายจากการเลี้ยงแม่โคพันธุ์ลูกผสม

ข้อกำหนด	หน่วย	กรณี 1	กรณี 2	กรณี 3
		(เลี้ยงด้วยอาหาร ชั้น+หญ้าสด)	(เลี้ยงด้วยหญ้าสด)	(เลี้ยงไถด้อน)
เป็นโคสาวหรือแม่น้าหนัก	กก.	200.00	200.00	200.00
ช่วงระยะเวลาการให้ลูก	วัน/ตัว	369.00	369.00	369.00
ขายลูกโค อายุ 8-10 เดือน (หย่านม)	กก.	100.00	100.00	100.00
กินอาหารชั้น	กก./ตัว/วัน	0.50	0.00	0.50
ราคาอาหารชั้น	บาท/กก.	4.00	0.00	0.00
กินอาหารหยาบ (หญ้าสด)	บาท/ตัว/วัน	20.00	25.00	0.00
ราคาอาหารหยาบ (ทำแปลงหญ้า)	บาท/กก.	0.30	0.30	0.00
ค่าเวชภัณฑ์ (ยาบำรุง ยารักษาโรค ยาถ่ายพยาธิ)	บาท/ตัว/ปี	100.00	100.00	100.00
ค่าใช้จ่ายอื่นๆ (น้ำ ไฟฟ้า เสียมคอก)	บาท/ตัว/วัน	1.00	1.00	1.00
ค่าเสื่อมสภาพแม่โคพันธุ์	บาท/การให้ลูก 1 ตัว	750.00	750.00	750.00
ค่าแรงไถด้อนเลี้ยงโค (150บาท/30 แม)	บาท/ตัว/วัน	0.00	0.00	5.00
ค่าผสมพันธุ์	บาท/ตัว	100.00	100.00	100.00
อัตราดอกเบี้ยเงินกู้เพื่อการลงทุน	%	10.00	10.00	10.00
แม่โค 1 ตัวให้มูลโค (น้ำหนักแห้งที่เก็บได้)	กก./ตัว/วัน	1.60	1.60	1.60
ราคามูลโค	บาท/กก.	1.00	1.00	1.00
รายจ่าย				
ค่าแม่พันธุ์โค	บาท	8,000.00	8,000.00	8,000.00
ค่าอาหารสำหรับแม่โค	บาท	3,012.00	2,827.50	60.00
- ค่าอาหารแรจธาตุ	บาท	60.00	60.00	60.00
- ค่าอาหารชั้น	บาท	738.00	0.00	0.00
- ค่าอาหารหยาบ	บาท	2,214.00	2,767.00	0.00
ค่าเวชภัณฑ์	บาท	100.00	100.00	100.00
ค่าใช้จ่ายอื่นๆ	บาท	369.00	369.00	369.00
ค่าดอกเบี้ย (ค่าพันธุ์+ค่าใช้จ่าย)	บาท	800.00	800.00	800.00
ค่าเสื่อมสภาพแม่โคพันธุ์	บาท	750.00	750.00	750.00
ค่าแรงไถด้อนเลี้ยงโค	บาท	0.00	0.00	1,955.00
ค่าผสมพันธุ์	บาท	100.00	100.00	100.00
รวมรายจ่ายต่อการผลิตลูกโค 1 ตัว	บาท	5,131.00	4,946.00	4,134.00
รายรับ				
ค่าขายลูกโค	บาท	4,4506.00	4,321.00	3,509.00
ค่าขายมูลโค	บาท	625.00	625.00	625.00
รวมรายรับ	บาท	5,131.00	4,946.00	4,134.00
ต้นทุนการผลิต	บาท	40.96	39.28	31.90

ที่มา : กลุ่มวิจัยและพัฒนาาระบบฟาร์ม สำนักพัฒนาการปศุสัตว์และถ่ายทอดเทคโนโลยี กรมปศุสัตว์

การจัดการด้านสุขภาพโค

ผู้เลี้ยงโคต้องรู้จักการควบคุมป้องกันโรคที่สำคัญในการเลี้ยงโคระยะต่างๆ กำหนดการปฏิบัติด้านสุขภาพโคโดยสรุปตามตารางที่ 6 การดำเนินการดังกล่าวให้ปฏิบัติตามคำแนะนำของสัตวแพทย์ในพื้นที่หรือติดต่อให้สัตวแพทย์เป็นผู้ดำเนินการให้

ตารางที่ 6 การควบคุมป้องกันโรคที่สำคัญในการเลี้ยงโคระยะต่างๆ

การปฏิบัติ/อายุ	4 สัปดาห์	3-8 เดือน	4 เดือน และทุก 4 เดือน	6 เดือน และทุก 6 เดือน	ทุกปี	แม่พันธุ์ (1 เดือน ก่อน ผสม/ก่อน คลอด)
ถ่ายพยาธิ	ฉีด/กรอก					
ฉีดวิตามิน AD ₃ E*						5 มล. เข้ากล้ามเนื้อ
ฉีดวัคซีนโรคแท้ง ติดต่อ (Brucellosis)		2 มล. ใต้หนัง				
ฉีดวัคซีนโรคคอบวม หรือโรคเฮโมมา				1 มล. เข้ากล้ามเนื้อ		
ฉีดวัคซีนโรคปากและ เท้าเปื่อย			2 มล. ใต้หนัง			
ฉีดวัคซีนโรค แอนแทรกซ์					1 มล. ใต้หนัง	
ฉีดวัคซีนโรคไข้ชา**				5 มล. ใต้หนัง		
ทดสอบวัณโรค					ปลูกเชื้อได้ โคนหาง	
ตรวจโรคแท้งติดต่อ					เจาะเลือด	
ตรวจโรคพาราที.บี.					เจาะเลือด	

หมายเหตุ *สำหรับแม่โคที่ให้หญ้าแห้งหรือฟางเป็นเวลานานๆ **เฉพาะพื้นที่ที่เคยมีการระบาด

การสังเกตพฤติกรรมโคป่วย

ผู้เลี้ยงควรสังเกตความผิดปกติภายในฝูงตลอดเวลา เช่น การกินอาหาร การถ่ายอุจจาระ ปัสสาวะ การสังเกตเพื่อเปรียบเทียบพฤติกรรมของโคที่มีสุขภาพปกติและโคป่วยตามตารางที่ 7

ตารางที่ 7 เปรียบเทียบพฤติกรรมโคปกติกับโคที่เริ่มป่วย

พฤติกรรมปกติ	พฤติกรรมเริ่มป่วย
<ol style="list-style-type: none"> เมื่อปล่อยแปลง จะแหะเล็มหญ้าติดต่อกันประมาณ 1-3 ชั่วโมง แล้วหยุดนิ่ง (อาจยืนหรือนอน) ประมาณ 10-20 นาที จากนั้นเริ่มเคี้ยวเอื้องประมาณ 10 - 20 นาที แล้วก็ลงมือแหะเล็มหญ้าสลับกันไป เมื่ออยู่ในคอก จะเคี้ยวเอื้องและหยุดนิ่งสลับกันไป ขณะหยุดนิ่งอาจยืนหรือนอน บางครั้งก็หลับตา แต่หูและหางยังคงกระดิกไล่แมลงตลอดเวลา ในวันหนึ่งๆ โคนจะตึมน้ำ 3-4 ครั้ง ถ้าแปลงหญ้าไม่สมบูรณ์ วัวจะใช้เวลาแหะเล็มหญ้ามากที่สุด อาจจะไม่แหะเล็มหญ้าตลอดวัน (ถ้ายังไม่อิ่ม) โดยไม่หยุดพักหนึ่งและเคี้ยวเอื้องเลย ปัสสาวะปกติมีสีใส หรือสีเหลืองอ่อนๆ ปกติโคถ่ายอุจจาระวันละประมาณ 8 ครั้ง คือ กลางวัน 5 ครั้ง กลางคืน 3 ครั้ง รวมอุจจาระหนักประมาณ 4-5% ของ น.น. ตัวลักษณะอุจจาระ ขึ้นอยู่กับชนิดอาหาร ถ้ากินหญ้าอย่างเดียว จะมีสีเขียว กลิ่นไม่เหม็นมาก การเต้นของหัวใจปกติ 60-70% ครั้ง/นาที การหายใจปกติ 15-30 ครั้ง/นาที อุณหภูมิร่างกายโคปกติอยู่ระหว่าง 38-39 องศาเซลเซียส วัดโดยใช้ปรอทสอดที่ทวารหนัก 	<ol style="list-style-type: none"> เมื่อปล่อยแปลงจะยืนนิ่งได้ยืนไม่ตลอดเวลาโดยไม่แหะเล็มหญ้าและไม่เคี้ยวเอื้อง ขณะอยู่ในคอกไม่เคี้ยวเอื้องเลย ไม่แกว่งหางไล่แมลง ยืนหรือนอนซึมตลอดเวลา ไม่ชอบเคลื่อนไหว ปัสสาวะมีสีขุ่น หรือเหลืองเข้ม หรือเหลืองปนเขียว มีเลือดปน อุจจาระเหลว สีแดงหรือมีเลือดปน ถ่ายเป็นมูกหรือเป็นเม็ด มีกลิ่นเหม็นมาก มีพยาธิปน หัวใจเต้นช้าหรือเร็วกว่าปกติ หายใจหอบ ถึ หรือหายใจเบาๆ นานๆ ครั้ง อุณหภูมิร่างกายสูงกว่าปกติ

บรรณานุกรม

กองฝึกอบรม 2535. คู่มือประกอบการฝึกอบรมการเลี้ยงโคเนื้อ. กรมปศุสัตว์.

ปรารธนา พฤษะศรี 2535. คู่มือการเลี้ยงโคเนื้อฉบับชาวบ้าน. มหาวิทยาลัยเกษตรศาสตร์.

ยอดชาย ทองไถยพันธ์ และคณะ 2538. คำแนะนำการเลี้ยงโคเนื้อสำหรับเกษตรกรรายย่อย.

กองส่งเสริมการปศุสัตว์ กรมปศุสัตว์.

AUS-MEAT. 1998. Handbook of Australian Meat. 6th ed. AUS-MEAT Ltd., Brisbane.

Lamm D.1982. Culling the Commercial Cow Herd. Texas Agri. Extension Service.

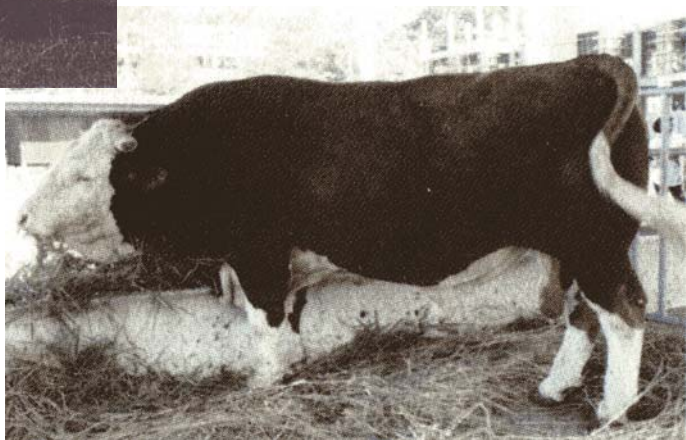
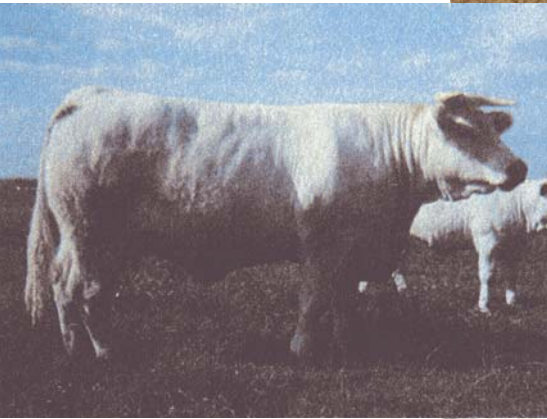
No CC 41

Preston T.R. and WillisM.B. 1979. Intensive beef production. 2nd ed. Pergamon

Press.

Sprott L.R. และ Beverly J.R. 1982. Long calving seasons; problems and solution.

Texas Agri. Extension Service; No. B-1443.





ศูนย์ศึกษาการพัฒนาพิกุลทอง อันเนื่องมาจากพระราชดำริ

ตำบลกะลุวอเหนือ อำเภอเมือง จังหวัดนราธิวาส 96000

โทรศัพท์ 0-7363-1033 โทรสาร 0-7363-1034

Email : cpt_1@ldd.go.th Website : www.pikunthong.com