

การใช้ประโยชน์ที่ดินในพื้นที่พรุ

โดย สายหยุด เพ็ชรสุข

ผู้อำนวยการศูนย์ศึกษาการพัฒนาพิกุลทองอันเนื่องมาจากพระราชดำริ

“พรุเราต้องเก็บไว้ เพราะมีความสำคัญเกี่ยวกับสิ่งแวดล้อม ต้องห้ามไม่ให้บุกรุกเข้าไป คราวนี้เราทำโครงการที่โคกใน เขาจะบุกรุกเข้าไปไม่ได้อีกแล้ว เพราะจำกัดบริเวณเขา ในพรุเราก็ส่งเสริมเอาไม้พรุเพิ่มประสิทธิภาพอย่างตามข้างทางนี้สวยงามเห็นไม้ต่างๆ ไม้หลาวชะโอนก็มี”

พระราชดำริของพระบาทสมเด็จพระปรมินทรมหาภูมิพลอดุลยเดช พระราชทานไว้เมื่อ วันที่ ๙ ตุลาคม พ.ศ. ๒๕๓๕ ณ บ้านโคกอิฐ-โคกใน ตำบลพร่อน อำเภอดงขี้เหล็ก จังหวัดนครราชสีมา

พรุ หมายถึง พื้นที่ชายฝั่งที่มีน้ำแช่ขัง ถ้าเป็นพื้นที่ลุ่มขังจะมีต้นไม้ขึ้นน้อยใหญ่ขึ้น แต่ถ้าเป็นพื้นที่ลุ่มแฉะจะมีพืชน้ำหรือพืชน้ำขึ้น ป่าพรุเป็นแหล่งรวบรวมความหลากหลายทางชีวภาพโดยเฉพาะเป็นแหล่งพันธุกรรมของพรรณไม้ป่าที่มีศักยภาพในเชิงเศรษฐกิจ และพรรณไม้ที่หายากอีกหลายชนิดในประเทศไทย อีกทั้งยังเป็นที่อยู่อาศัยของสัตว์ป่า ส่วนจะใช้ประโยชน์ได้หรือไม่ขึ้นอยู่กับสภาพดินในบริเวณนั้น การใช้ประโยชน์ที่ดินในพื้นที่พรุ เริ่มเกิดขึ้นอย่างแพร่หลาย ตั้งแต่มีโครงการระบายน้ำหรือชักน้ำออกจากพื้นที่พรุตั้งแต่ปี ๒๕๑๕ จากการสำรวจ ในปี ๒๕๒๓ พื้นที่พรุในจังหวัดนครราชสีมา มีด้วยกัน ๒ พรุใหญ่ คือ พรุบาเจาะอยู่ในเขตอำเภอบาเจาะและอำเภอมือง มีพื้นที่ประมาณ ๖๖,๐๐๐ ไร่ และพรุโต๊ะแดง อยู่ในเขตอำเภอสหัสขันธ์ อำเภอสหัสขันธ์ อำเภอดงขี้เหล็ก อำเภอมือง มีพื้นที่ประมาณ ๒๑๖,๐๐๐ ไร่

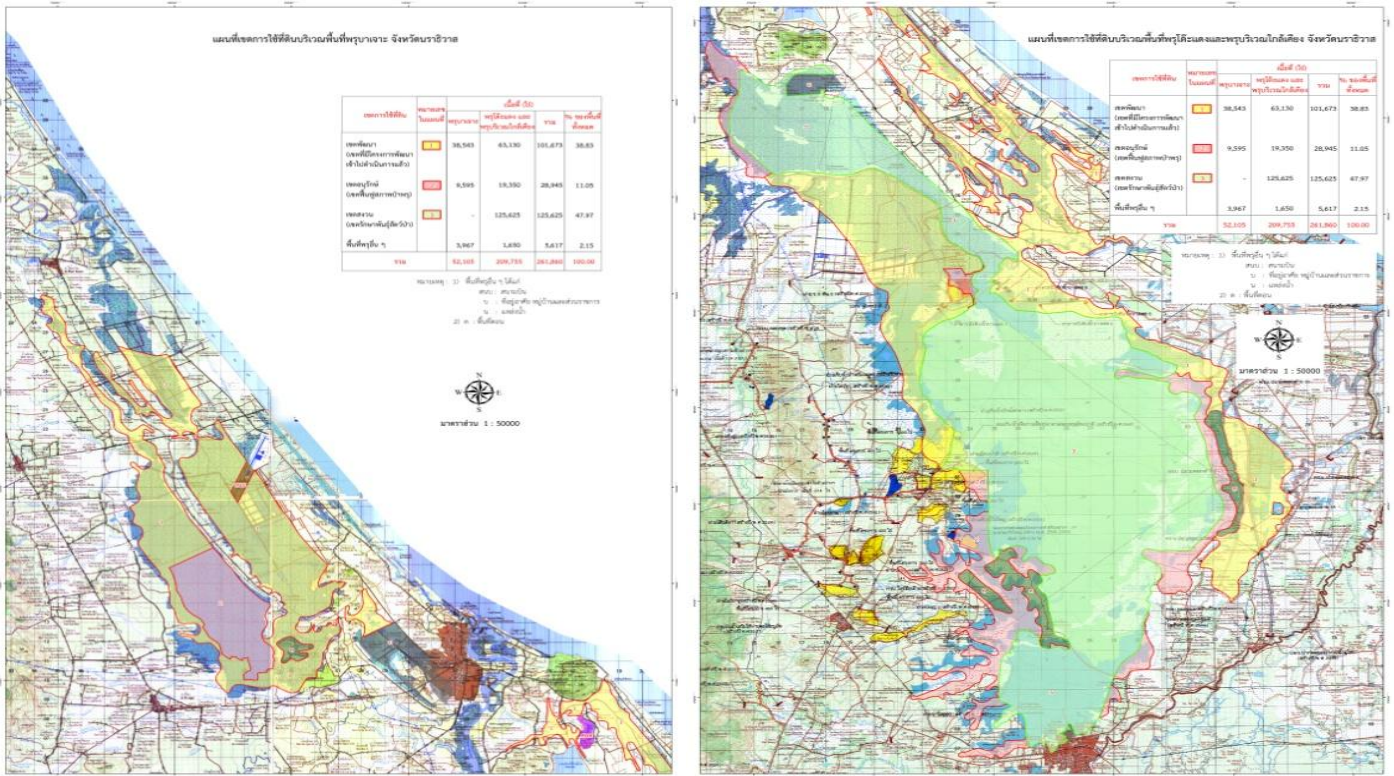


การกำหนดเขตการใช้ที่ดินในพื้นที่พรุจังหวัดนครราชสีมา ได้จัดทำเป็นครั้งแรกเมื่อ พ.ศ.๒๕๒๙ โดยคณะทำงานจากหน่วยงานต่างๆภายใต้การกำกับดูแลของคณะกรรมการจัดทำแผนแม่บทโครงการศูนย์ศึกษาการพัฒนาพิกุลทอง ฯ ซึ่งต่อมาเขตการใช้ที่ดินดังกล่าวหน่วยงานที่เกี่ยวข้องกับการพัฒนาอนุรักษ์และสงวนพื้นที่พรุ ได้นำไปใช้เป็นแนวทางในการปฏิบัติ แต่เนื่องจากเขตการใช้ที่ดินต่าง ๆ ดังกล่าวได้มีการเปลี่ยนแปลงสภาพการใช้ที่ดินอย่างต่อเนื่องมาตลอด ซึ่งมีหลายพื้นที่ส่งผลกระทบต่อสภาพทางนิเวศ

ของป่าพรุ รวมทั้งสภาพทางเศรษฐกิจและสังคมของประชาชนที่อาศัยอยู่ในเขตพื้นที่พรุด้วยเหตุดังกล่าว ในปีพ.ศ. ๒๕๕๔ สมเด็จพระเทพรัตนราชสุดาฯ สยามบรมราชกุมารี จึงมีพระราชดำริให้ดำเนินการปรับปรุงแก้ไขเขตการใช้ที่ดินในพื้นที่พรุให้สอดคล้องกับสภาพความเป็นจริงในสนาม เพื่อประชาชนจะได้ใช้พื้นที่พรุให้เป็นประโยชน์อย่าง

ยั่งยืนโดยไม่รบกวนสภาพแวดล้อม จนเป็นเหตุให้ระบบนิเวศของพื้นที่ชุ่มน้ำเสื่อมโทรมเสียหาย เพื่อเป็นการสนองพระราชดำริ ศูนย์ศึกษาการพัฒนาพิกุลทอง ฯ จึงได้จัดตั้งคณะทำงานกำหนดขอบเขตพื้นที่ชุ่มน้ำและได้ดำเนินการปรับปรุงเขตการใช้ที่ดินในพื้นที่ชุ่มน้ำแล้วเสร็จในปี พ.ศ.๒๕๕๕ เพื่อให้ หน่วยงานที่เกี่ยวข้องได้ นำไปยึดถือเป็นแนวทางในการปฏิบัติตามพระราชดำริที่ได้พระราชทานไว้สืบต่อไป

เขตการใช้ที่ดินในพื้นที่ชุ่มน้ำ (swamp) ซึ่งเป็นลักษณะหนึ่งของพื้นที่ชุ่มน้ำ (wet land) ในจังหวัดนราธิวาสได้แบ่งออกเป็น ๓ เขต ได้แก่ เขตสงวน เขตอนุรักษ์ เขตพัฒนา



ตารางแสดงพื้นที่ชุ่มน้ำโต๊ะแดง พุมเรียงและพุมเรียงใกล้เคียง ปี พ.ศ. ๒๕๒๙ และ พ.ศ. ๒๕๕๕

เขตการใช้ที่ดิน	เนื้อที่ไร่								
	พุมเรียง			พุมเรียงและพุมเรียงใกล้เคียง			ผลรวมทั้งหมด		
	พ.ศ.๒๕๒๙	พ.ศ.๒๕๕๕	ผลต่าง	พ.ศ.๒๕๒๙	พ.ศ.๒๕๕๕	ผลต่าง	พ.ศ.๒๕๒๙	พ.ศ.๒๕๕๕	ผลต่าง
เขตสงวน	๔,๐๓๒	-	-๔,๐๓๒	๕๒,๘๓๕	๑๒๕,๖๒๕	+๗๒,๗๙๐	๕๖,๙๐๗	๑๒๕,๖๒๕	๖๘,๗๑๘
เขตอนุรักษ์	๑๑,๒๒๖	๙,๕๙๕	-๑,๖๓๑	๙๘,๗๑๒	๑๙,๓๕๐	-๗๙,๓๖๒	๑๐๙,๙๓๘	๒๘,๙๔๕	-๘๐,๙๙๓
เขตพัฒนา	๓๖,๘๐๗	๓๘,๕๔๓	+๑,๗๓๖	๕๘,๒๐๘	๖๓,๑๓๐	+๔,๙๒๒	๙๕,๐๑๕	๑๐๑,๖๗๓	+๖,๖๕๘
พื้นที่อื่นๆ	-	๓,๙๖๗	+๓,๙๖๗	-	๑,๖๕๐	+๑,๖๕๐	-	๕,๖๑๗	+๕,๖๑๗
รวม	๕๒,๑๐๕	๕๒,๑๐๕	-	๒๐๙,๗๕๕	๒๐๙,๗๕๕	-	๒๖๑,๘๖๐	๒๖๑,๘๖๐	-

เขตสงวน (เขตรักษาพันธุ์สัตว์ป่า) เป็นเขตที่ป่าพุ่มยังคงมีสภาพเป็นป่าสมบูรณ์อยู่จึงต้องสงวนเอาไว้จากการสำรวจในปี พ.ศ. ๒๕๕๕ มีเนื้อที่ประมาณ ๑๒๕ ,๖๒๕ ไร่ ได้ดำเนินการสำรวจเกี่ยวกับพันธุ์ไม้ สัตว์ป่าและอื่นๆใน พุ่มเพิ่มเติมในส่วนที่ยังไม่ได้ศึกษา และทดลอง วิจัยเกี่ยวกับการปลูก การขยายพันธุ์ระบบนิเวศวิทยาและสิ่งแวดล้อมในป่าพุ่มรวมถึงด้านการใช้ประโยชน์และการจัดการป่าพุ่มที่ยั่งยืนจัดทำแผนผังการแผ้วถางความรู้

เกี่ยวกับป่าพรุ ในการพัฒนาอนุรักษ์ทรัพยากรธรรมชาติและจัดทำแปลงสาธิต แปลงนิทรรศการพิพิธภัณฑ์ธรรมชาติที่มีชีวิต ซึ่งช่วยในการส่งเสริมสนับสนุนการท่องเที่ยวเชิงนิเวศ

เขตอนุรักษ์ เป็นเขตที่ป่าพรุดั้งเดิม ที่ถูกทำลายลงไปแล้ว จากการสำรวจในปี พ.ศ.๒๕๕๕ มีเนื้อที่ประมาณ ๒๘,๙๔๕ ไร่ ปัจจุบันได้มีการเร่งดำเนินการปลูกป่าทดแทนเพื่อให้ป่าเป็นสภาพป่าพรุดั้งเดิม ไม้ที่นำมาปลูกเป็นไม้ในป่าพรุและไม้โตเร็ว ซึ่งทางศูนย์ศึกษาการพัฒนาพิกุลทองฯ ได้ทำการศึกษาวิจัยและได้แนะนำให้ปลูกพืช ซึ่งได้แก่ เสม็ด สาकु มะฮัง สะเตียว หว่าน้ำ กะบวย และตังหน เป็นต้น

เขตพัฒนา เป็นเขตพื้นที่ที่กำลังจะพัฒนาให้เป็นพื้นที่เกษตร จากการสำรวจในปี พ.ศ. ๒๕๕๕ มีเนื้อที่ประมาณ ๑๐๑,๖๗๓ ไร่ ปัจจุบันมีโครงการพระราชดำริและโครงการต่างๆของรัฐเข้าไปพัฒนาแล้วในเรื่องของการส่งเสริมการปลูกพืช การชลประทาน การวางระบบระบายน้ำหรือการชักน้ำ ตลอดจนการจัดทำโครงการพัฒนาการเกษตร การใช้ประโยชน์ที่ดินบริเวณเขตพัฒนามีความหลากหลายตามสภาพของพื้นที่และสภาพสังคม เช่น ใช้ในการทำนา ยกร่อง ปลูกปาล์มน้ำมัน ยางพารา ไม้ผล พืชผักหรือพืชล้มลุก

จากข้อมูลข้างต้น การเปลี่ยนแปลงของเขตการใช้ที่ดินในพื้นที่พรุจังหวัดนราธิวาส พ.ศ. ๒๕๒๙ และ พ.ศ. ๒๕๕๕ พบว่าเขตสงวนมีพื้นที่เพิ่มขึ้น ๖๘,๗๑๘ ไร่ ซึ่งพื้นที่นี้เดิมเป็นพื้นที่เขตอนุรักษ์ที่มีการฟื้นฟูสภาพพื้นที่ป่าพรุจนมีสภาพเป็นป่าสมบูรณ์ มีพืชพรรณธรรมชาติที่ขึ้นอยู่ทั่วไป มีพันธุ์ไม้มากกว่าร้อยชนิดขึ้นไป ทั้งไม้ยืนต้น ไม้พุ่ม ปาล์ม หวาย เฟิร์น และหญ้าต่างๆ อีกทั้งยังพบสัตว์ป่ามากกว่า ๓๒๕ ชนิด อาศัยอยู่และยังพบสัตว์ป่าที่พบครั้งแรกในประเทศไทยหลายชนิด เช่น ค้างคาวดาเยด กระรอกแก้มแดง เขียดวัก รวมถึงสัตว์ป่าที่ใกล้สูญพันธุ์ ได้แก่ แมวป่าหัวแบน อีเห็นน้ำและเหยี่ยวปลาใหญ่หัวเทา เป็นต้น ในส่วนของเขตอนุรักษ์มีพื้นที่คงเหลือจำนวน ๒๘,๙๔๕ ไร่ สภาพการใช้ประโยชน์ที่ดินบริเวณนี้ส่วนใหญ่เป็นป่าเสม็ด ซึ่งมีหญ้าพรุ เฟิร์น และกระจุต พื้นที่นี้สามารถพัฒนาเป็นเขตป่าพรุสมบูรณ์ได้ต่อ เพื่อประเทศไทยจะได้มีป่าพรุที่เป็นแหล่งรวบรวมความหลากหลายทางชีวภาพสืบต่อไป

