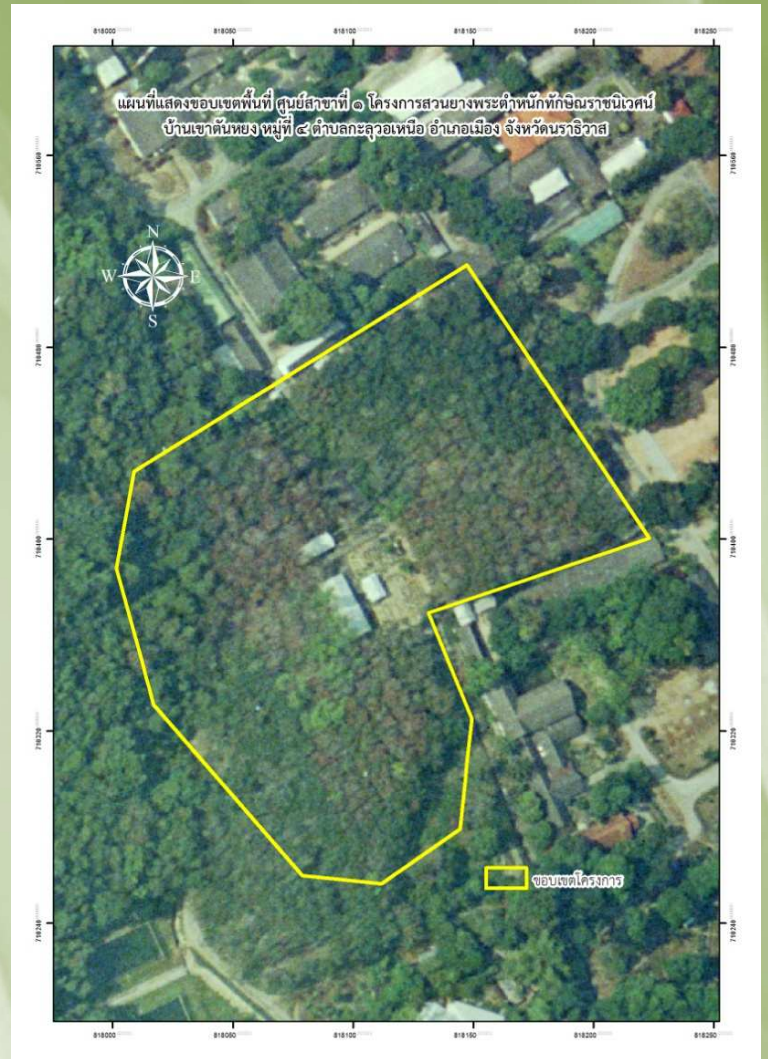


ศูนย์สาขาที่ ๑

โครงการสวนยางพระตำหนักทักษิณราชนิเวศน์ บ้านเขาดันหยง หมู่ที่ ๔ ตำบลกะลุวอเหนือ อำเภอเมือง จังหวัดนราธิวาส

ข้อมูลทั่วไป

โครงการสวนยางพระตำหนักทักษิณราชนิเวศน์ เป็นโครงการที่พระบาทสมเด็จพระบรมชนกาธิเบศร มหาภูมิพลอดุลยเดชมหาราช บรมนาถบพิตร ทรงมีพระราชดำริให้ศูนย์วิจัยการยางสงขลา จัดทำโครงการปลูกยางพันธุ์ดี โดยการสาธิตการปลูกยางพาราพันธุ์ดีและปลูกพืชแซมในสวนยาง ดำเนินการปลูกยางพาราครั้งแรก ในปี ๒๕๑๘ และให้เป็นศูนย์สาขาที่ ๑ ของศูนย์ศึกษาการพัฒนาพิกุลทองฯ ในปี ๒๕๒๗ ตั้งอยู่ในเขตพระราชฐานชั้นนอกของพระตำหนักทักษิณราชนิเวศน์ บ้านเขาดันหยง หมู่ที่ ๔ ตำบลกะลุวอเหนือ อำเภอเมือง จังหวัดนราธิวาส ครอบคลุมพื้นที่ ๑๕.๘ ไร่ ศูนย์ศึกษาการพัฒนาพิกุลทองฯ ดำเนินการปลูกยางพาราและพืชแซมในพื้นที่เดิมในปี ๒๕๕๐ ปัจจุบันมียางพาราทั้งหมด ๘๗๖ ต้น



วัตถุประสงค์

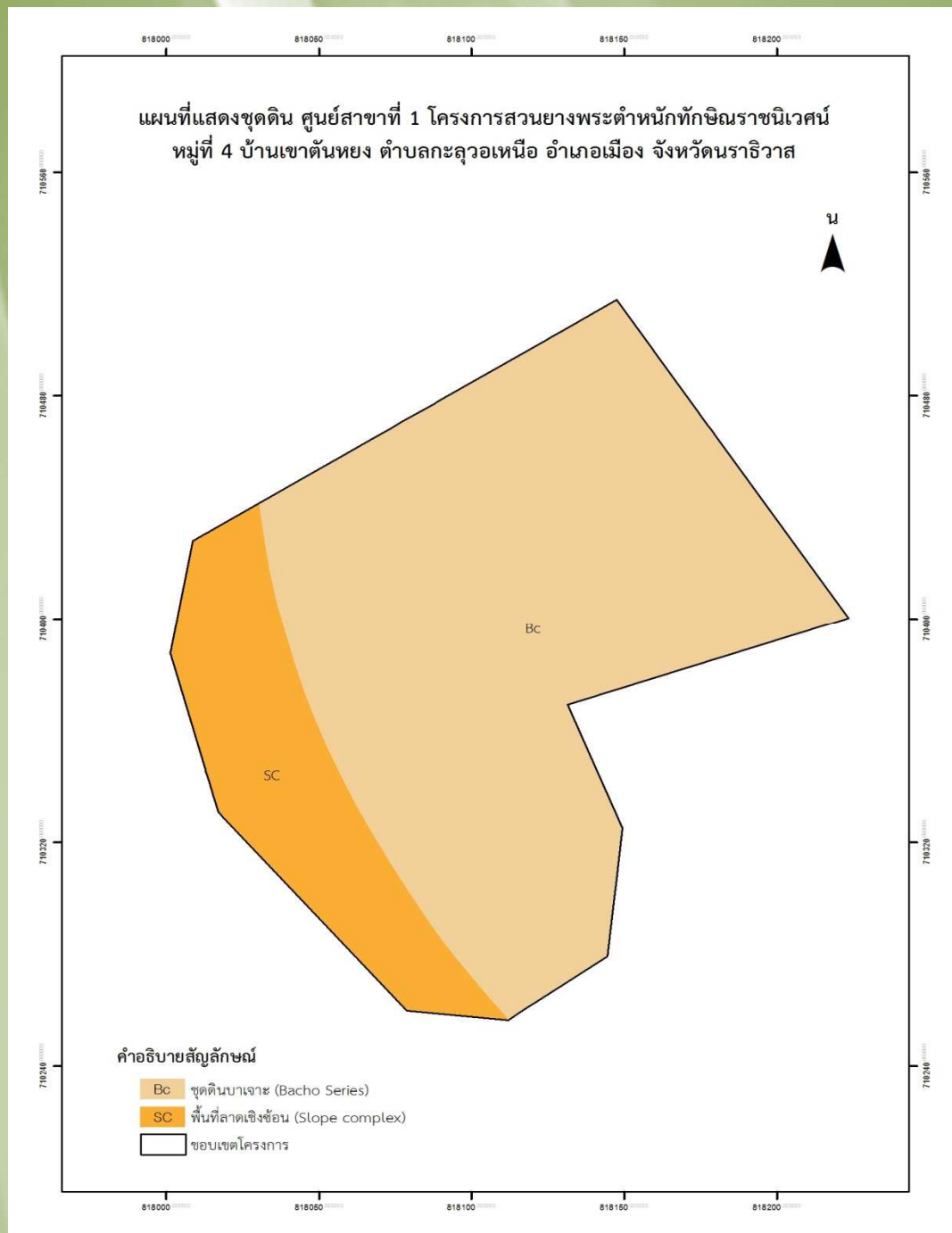
- ๑) เพื่อนำยางพันธุ์ดีที่แนะนำให้ปลูกทางภาคใต้มาปลูก
- ๒) เพื่อนำวิธีการและเทคโนโลยีต่างๆ ที่ถูกต้อง มาแนะนำ ให้ราษฎรได้ทราบและปฏิบัติตั้งแต่วิธีการปลูก การกรีดยาง การทำยางแผ่นคุณภาพ การบำรุงรักษา รวมทั้ง การขยายพันธุ์



สภาพพื้นที่

พื้นที่โครงการสวนยางพระตำหนักทักษิณราชินีเวศน์โดยทั่วไป เป็นพื้นที่ลาดชันเชิงซ้อน เป็นที่ดอน ลักษณะดินในพื้นที่โครงการฯ ประกอบด้วยชุดดิน ๑ ชุดดิน คือชุดดินบาเจาะ (Bc)

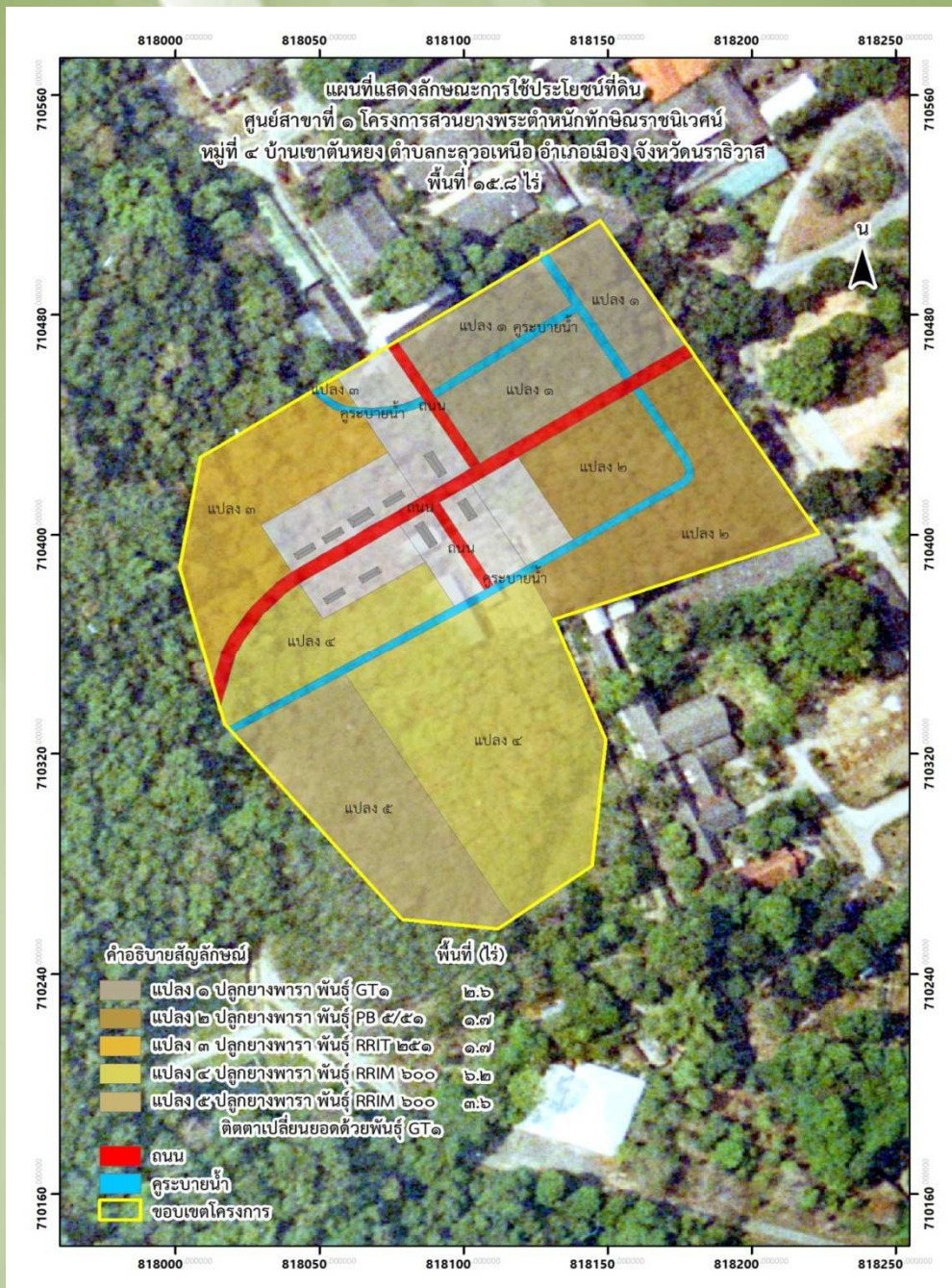
ชุดดินบาเจาะ (Bc) ลักษณะและสมบัติดิน ดินทรายลึกมาก ดินบนมีเนื้อดินเป็นดินทรายหรือดินทรายปนดินร่วน มีสีน้ำตาลหรือสีน้ำตาลปนเหลือง ปฏิกริยาดีนเป็นกรดจัดถึงเป็นกรดปานกลาง (pH ๕.๕-๖.๐) ดินล่างมีเนื้อดินเป็นดินทรายหรือดินทรายปนดินร่วน มีสีน้ำตาล สีน้ำตาลปนเหลืองหรือสีเหลืองปนแดง ปฏิกริยาดีนเป็นกรดจัดมากถึงเป็นกรดเล็กน้อย (pH ๕.๐-๖.๕)



การใช้ประโยชน์ที่ดิน

โครงการสวนยางพระตำหนักทักษิณราชนิเวศน์ มีพื้นที่ดำเนินการ ๑๕.๘ ไร่ ปลุกยางพาราพันธุ์ดี ครั้งแรกในปี ๒๕๑๘ จำนวน ๕ แปลง ดังนี้

แปลง	ปลุกยาง (พันธุ์)	พื้นที่ (ไร่)
แปลงที่ ๑	พันธุ์ GT๑	๒.๖
แปลงที่ ๒	พันธุ์ PB ๕/๕๑	๑.๗
แปลงที่ ๓	พันธุ์ RRIT ๒๕๑	๑.๗
แปลงที่ ๔	พันธุ์ RRIM ๖๐๐	๖.๒
แปลงที่ ๕	พันธุ์ RRIM ๖๐๐ ติดตามเปลี่ยนแปลงด้วยพันธุ์ GT๑	๓.๖



การพัฒนาพื้นที่โดยศูนย์ศึกษาการพัฒนาพิกุลทองฯ

วันที่ ๑๔ กุมภาพันธ์ ๒๕๕๐ ศูนย์ศึกษาการพัฒนาพิกุลทองฯ ได้เข้าไปเริ่มดำเนินการพัฒนาปรับปรุงโครงการสวนยางพระตำหนักทักษิณราชธานีเวศน์ โดยมีหน่วยงานต่างๆ ร่วมกันดำเนินงาน ได้แก่ งานวิชาการ เกษตร งานพัฒนาที่ดิน และงานป่าไม้ โดยการปลูกยางพาราและพืชแซมในแต่ละแปลง อาทิ สละ ดาหลา ชิงแดง ย่านลิเภา ซึ่งปัจจุบันได้ดำเนินการพัฒนาปรับปรุงสวนยางพระตำหนักทักษิณราชธานีเวศน์อย่างต่อเนื่อง ยังมีแปลงยางพาราที่ยังดำเนินการดังนี้

แปลง	ปลูกยาง (พันธุ์)	พื้นที่ (ไร่)	จำนวน (ต้น)	ปลูกพืชแซม
แปลงที่ ๑	พันธุ์ GT๑	๒.๖	๒๑๗	ดาหลา ชิงแดง ระกำ หวาน กะพ้อ ปาล์มจีบ ข้าหลวงหลังลาย หมากผู้หมากเมีย กวนอิม
แปลงที่ ๒	พันธุ์ PB ๕/๕๑	๑.๗	๑๓๒	ย่านลิเภา
แปลงที่ ๓	พันธุ์ RRIT ๒๕๑	๑.๗	๑๐๘	สละ
แปลงที่ ๔	พันธุ์ RRIM ๖๐๐	๖.๒	๑๗๖	หวายตะค้าทอง สะตอ ลองกอง
แปลงที่ ๕	พันธุ์ RRIM ๖๐๐ ติดตามเปลี่ยนยอดด้วยพันธุ์ GT๑	๓.๖	๒๔๓	ปลูกทดแทนยางพันธุ์ RRIT ๒๕๑

ข้อมูลผลผลิตยางพารา

โครงการสวนยางพระตำหนักทักษิณราชินีเวศน์ เริ่มดำเนินการกรีดยางครั้งแรก เมื่อวันที่ ๓ พฤษภาคม ๒๕๖๖ ใช้ระบบกรีดยางแบบวันเว้นวัน จากการเก็บข้อมูลผลผลิตยางพารา ตั้งแต่ปี ๒๕๔๙ - ๒๕๖๓ พื้นที่ ๑๕.๘ ไร่ พบว่าในรอบปีสามารถกรีดยางได้เฉลี่ย ๙ เดือน/ปี ผลผลิตเฉลี่ย ๕๔๔.๓๓ กิโลกรัม/ปี ๒๙๙ แผ่น/ปี ดังนี้

ปี พ.ศ.	จำนวนเดือนกรีดยาง (เดือน)	จำนวนผลผลิต (แผ่น)	จำนวนผลผลิต (กก.)
๒๕๔๙	๑๐	๖๑๐	๖๐๐.๕
๒๕๕๐	๑๑	๕๓๙	๕๓๕
๒๕๕๑	๑๐	๕๒๘	๕๒๘
๒๕๕๒	๘	๔๒๗	๔๔๘
๒๕๕๓	๑๑	๙๙๑	๘๓๗
๒๕๕๔	๑๐	๖๕๙	๕๙๒
๒๕๕๕	๙	๕๒๔	๕๐๐
๒๕๕๖	๘	๖๑๖	๖๑๐
๒๕๕๗	๙	๖๘๑	๖๖๘
๒๕๕๘	๙	๖๐๘	๕๙๘
๒๕๕๙	๑๑	๕๗๙	๕๘๖
๒๕๖๐	๙	๔๑๕	๓๓๐
๒๕๖๑	๔	๑๙๘	๑๖๐
๒๕๖๒	๕	๒๙๓	๒๕๓.๒
๒๕๖๓	๑๐	๔๙๗	๔๙๘
รวม	๑๓๔	๘,๑๖๕	๗,๔๘๓.๗